



وزارة التعليم العالي والبحث العلمي
جامعة ديالى - كلية الطب



تقرير التقييم الذاتي

وفق معايير الاعتماد المؤسسي الوطنية لمؤسسات التعليم العالي في العراق



إعداد

م.د. أسماء عباس أجود - مسؤولة شعبة ضمان الجودة و تقييم الأداء

و

م.م. حلا ياسين كاظم - مسؤولة لجان الاعتماد المؤسسي

إشرافه

أ.د. اسماعيل ابراهيم لطيفه - عميد كلية الطب

August 2019



وزارة التعليم العالي والبحث العلمي
جامعة ديالى - كلية الطب



تقرير التقييم الذاتي

وفق معايير الاعتماد المؤسسي الوطنية لمؤسسات التعليم العالي في العراق

إعداد

م.د. أسماء عباس أجود - مسؤولة شعبة ضمان الجودة و تقويم الأداء

و

م.م. حلا ياسين كاظم - مسؤولة لجان الاعتماد المؤسسي

إشرافه

أ.د. اسماعيل إبراهيم لطيفه - عميد كلية الطب

August 2019

المقدمة

بدء العمل بأعداد تقرير التقييم الذاتي لكلية الطب بعد تشكيل لجان معايير الاعتماد المؤسسي بموجب الامر الاداري المرقم 3343 بتاريخ 2018\12\19 وهذه اللجان مكونة من اكاديمين واداريين ملمين بواقع الكلية . بقصد تحديد مستويات الجودة لدى الكلية استنادا" الى المعايير الثمانية التي اطلقتها الوزارة والمستندة الى المعايير العالمية ومع الاخذ بنظر الاعتبار بيان مواطن القوة والضعف من خلال تقييم كافة الجوانب الادارية والعلمية والتي تخص الطلبة وتحديد وتطوير طرائق تحسين الاداء في الكلية وعمل استبيانات لمختلف الفقرات لمعرفة مدى رضى المسؤولين وسوق العمل عن الكلية . فجمعت الادلة من داخل الكلية ومن خارجها (المستشفيات ودائرة صحة ديالى) حيث ان معظم الاكاديمين هم اطباء مطلعين على ما يمثل الجهات المستفيدة من طلبة وخريجين على حد سواء . فتم تشكيل اللجنة على اساس يدعم مواطن القوة وتبرزها للارتقاء بواقع الكلية ومعرفة نقاط الضعف وطرق معالجتها من خلال وضع خطط لتطوير وتحسين الكلية .

ان الهدف من التقرير هو اجراء التغييرات التي تساهم في رفع مستوى الاداء ودعم مواطن القوة والتخلص من نقاط الضعف من خلال العمل الذي يحقق معايير الاعتماد المؤسسي الوطنية لمؤسسات التعليم العالي المعتمدة من الوزارة واعطاء نظرة شاملة عن مستوى الانشطة والخدمات والبرامج التعليمية التي تقدمها الكلية ومعرفة مستويات الطلبة وسبل الارتقاء بالواقع التعليمي وتحديد الحاجات من ملاكات وما يحتاجونه من دورات تدريبية وبرامج تطويرية لاعضاء هيئة التدريس والتأكد من جودة مخرجات الكلية وبرامجها بما يضمن مدى فاعلية عمليات واجراءات الجودة المستمرة .

ومن الله التوفيق...

شعبة ضمان الجودة و تفويها الاحاء

اعضاء فريق كتابة التقييم الذاتي

لجنة كتابة التقرير الخاص بالتقييم الذاتي لمعايير الاعتماد المؤسستي المتكونة
من السادة منتسبي كليتنا :

رئيسا	• م.د. اسماء عباس اجود
عضوا	• م.م. حلا ياسين كاظم
عضوا	• مبرمج اقدم رنا عبد الستار
عضوا	• كيمياوي وسن ساهر حسن
عضوا	• كاتب طباعة اقدم اكرام منعم مصطفى

لجان الاعتماد المؤسسي

المعيار	الاسم	ت
اللجنة المشرفة	أ.د. اسماعيل ابراهيم لطيف - عميد كلية الطب	1
	م.د. اسماء عباس اجود -مسؤولة شعبة ضمان الجودة و تقويم الاداء	2
	م.م. حلا ياسين كاظم - مسؤولة لجان الاعتماد المؤسسي	3
المعيار الاول استراتيجية المؤسسة التعليمية	أ.م. مهدي شمخي جبر	4
	م.د. وسام فالح حسن	5
	ملاحظ فني حبيب عاشور	6
المعيار الثاني الحوكمة والادارة	أ.د.سعاد مصلح الدين	7
	م.م. ابراهيم طارق ابراهيم	8
	أ.م. د. دريد حميد	9
المعيار الثالث الموارد المالية والمادية	أ.د. ناظم غزال	10
	أ.د.شهاب احمد	11
	معاون مدير رسمية حافظ شاكر	12
المعيار الرابع اعضاء هيئة التدريس	م.د.ابنسام يونان بيرو	13
	م.د. هيلة عثمان	14
	معاون رئيس مترجمين شامل ذياب	15
المعيار الخامس الطلبة	أ.م. د. رواء عبد الخالق	16
	طبيب مقيم اقدم بسمة حميد مجيد	17
	رئيس ملاحظين زهراء حسن	18
المعيار السادس البحث العلمي	أ.م.د. ولاء نجم عبود	19
	م.د. احمد مظهر خلف	20
	معاون رئيس مترجمين رواء حسين	21
المعيار السابع خدمة المجتمع	أ.م.د. رغد كامل سعدي	22
	أ.م.د. انعام فيصل محمد	23
	معاون مدير غصون عبد الرحمن	24
المعيار الثامن المناهج	م.د. انفال شاكر متعب	25
	م. شيماء رحيم	26
	م.د. احمد خالد	27

جدول المحتويات

رقم الصفحة	التفاصيل	اسم الفصل
3	المقدمة	الفصل الاول البيانات الوصفية
4	اعضاء فريق كتابة التقييم الذاتي	
5	لجان الاعتماد المؤسسي	
6	جدول المحتويات	
8	لمحة عن المؤسسة	
9	الرسالة والمخرجات	
9	التنظيم والحوكمة	
10	عدد اعضاء مجلس الكلية	
11	عدد الفروع في الكلية	
11	اعضاء الهيئة التدريسية حسب اللقب والشهادة	
16	عدد الاداريين في الكلية	
16	عدد الطلاب	
17	عدد الخريجين خلال الخمس السنوات الماضية	
17	الابنية الاساسية والمرافق	
19	التعليم والتعلم	
19	الطلبة ومتطلبات التخرج	
20	تعيين الخريجين	
20	البحث العلمي	
20	مجلة ديالى للعلوم الطبية	
21	ادارة الجودة والتحسين	
21	خدمة المجتمع	
22	العلاقات الخارجية	
25	المعيار الاول : استراتيجية المؤسسة التعليمية	الفصل الثاني معايير الاعتماد المؤسسي الوطنية لمؤسسات التعليم العالي في العراق
28	المعيار الثاني : الحوكمة والادارة	
35	المعيار الثالث: الموارد المالية والمادية	
39	المعيار الرابع : اعضاء هيئة التدريس	
43	المعيار الخامس: الطلبة	
50	المعيار السادس: البحث العلمي	
60	المعيار السابع : خدمة المجتمع	
63	المعيار الثامن : المناهج	

الفصل الأول

البيانات الوصفية



الفصل الأول: البيانات الوصفية عن المؤسسة التعليمية

- أسم وعنوان المؤسسة : وزارة التعليم العالي والبحث العلمي –جامعة ديالى – كلية الطب .
- أسم ولقب رئيس المؤسسة :أ.د. أسماعيل ابراهيم لطيف
- سنة التأسيس : 2002
- لمحة عن المؤسسة :تأسست كلية الطب في جامعة ديالى في 2002 حسب الامر المرقم (19س /4130) بتاريخ 2002/6/24 حيث استقبلت الكلية دفعتها الاولى من الطلاب للعام الدراسي 2003-2004 بواقع (16) طالب وطالبة .بدء عدد الطلاب بالتزايد لتشهد الكلية تخريج دورات من الاطباء .تم افتتاح المبنى الجديد لكلية الطب في موقع المرادية ضمن الحرم الجامعي تخللت افتتاحه زيارة السيد وزير التعليم العالي والبحث العلمي المحترم والسيد رئيس جامعة ديالى المحترم . شملت البناية الجديدة على بناية العمادة وفيها جميع المكاتب الخاصة بالعميد ومكاتب معاون العميد للشؤون العلمية ومكتب معاون العميد للشؤون الادارية و مكاتب خاصة للموظفين ورؤساء الشعب والوحدات وكما تضم بناية القسم العلمي الاول والقسم العلمي الثاني المؤلفتين من قاعات دراسية ومختبرات بالاضافة الى غرف خاصة برؤساء الفروع العلمية .
- جهزت بنايات الكلية من مكاتب وغرف رؤساء الاقسام ومختبرات وقاعات دراسية بمستوى عالي من الحداثة من حيث الاثاث والموارد المادية .حيث تم تجهيزها لتتلاءم مع تطورات المرحلة الحالية من حيث قبول الاعداد الكبيرة للطلبة سواء الاولى او الدراسات العليا .وقد رفدت الكلية وحدة البحوث وهي وحدة متخصصة لأجراء بحوث طلبة الدراسات العليا وبحوث التدريسيين باحدث الاجهزة المختبرية لتسهيل مهمة الباحثين في اجراء بحوثهم .
- وكما تضم الكلية المكتبة التي تضم كافة احتياجات الطلبة من غرف للمطالعة ذات مساحة جيدة لكل طالب للحفاظ على خصوصيته من قراءة وكتابة فضلا " عن توفر المكتبة الالكترونية التي تتألف من 14 جهاز كمبيوتر مزود بأحدث الكتب الالكترونية المتاحة لجميع الطلبة في مختلف المجالات العلمية والسريرية وقد وفرت المكتبة طبقات حديثة من كتب الجراحة والباطنية والامراض والتوليد والنسائية وكذلك العلوم الاساسية .
- استحدثت في كلية الطب مجموعة من المختبرات بعد ان كانت مدمجة والتي جهزت بأحدث الاجهزة المختبرية مع اتباع شروط ومعايير الاعتماد المختبري مثل مختبر الانسجة ومختبر المناعة ومختبر و مختبر البحوث.



■ الرسالة والمخرجات

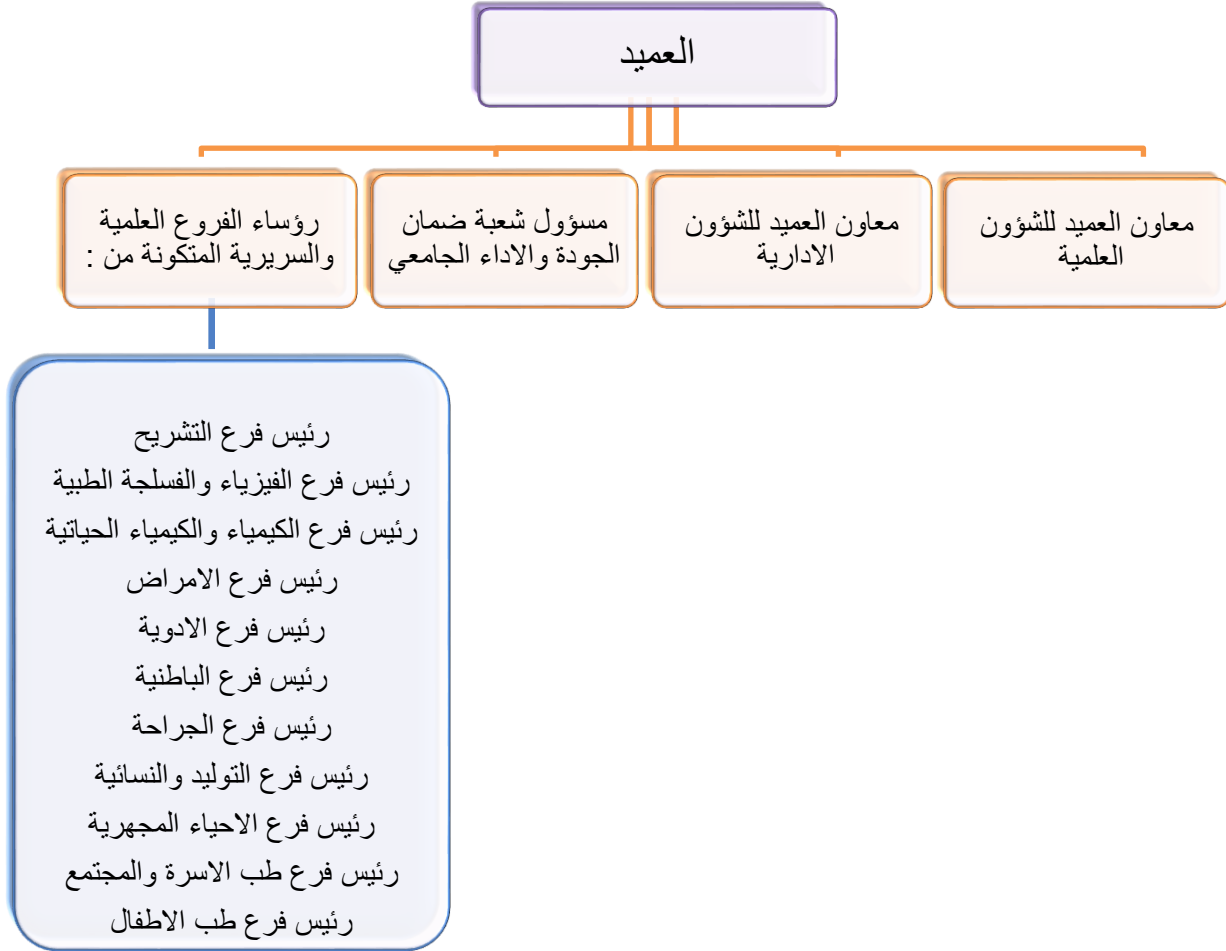
ان تلتزم كلية الطب في جامعة ديالى بتعليم وتدريب الطلبة من خلال برامج تعليمية وتدريبية وقيم اخلاقية ذات جودة عالية في بيئة تعليمية نموذجية ومتطورة ليكونوا بعد التخرج اطباء لهم القابلية على اجراء الفحص الطبي للمريض وتشخيص المرض وصرف العلاج على اساس علمي وطبي . وان تكون لهم القدرة على الابداع والتعليم مدى الحياة وتلبية احتياجات المجتمع مع الاستعداد للانخراط في الدراسات العليا وان يكون الكادر التدريسي قادة في التعليم الطبي والتدريب العلمي السريري وتعليم القيم واخلاقيات الطب لطلبة الدراسات الاولية والعليا وتطوير مجالات البحث العلمي على المستوى الوطني والعالمي من خلال البحوث المتعلقة بمشاكل المجتمع وتقديم التوصيات والحلول لها لغرض دعم وتعزيز صحة المجتمع.

■ التنظيم والحوكمة

يتكون الهيكل التنظيمي والاداري لكلية الطب من العديد من الفروع العلمية والشعب والوحدات الادارية وعلى قمة الهيكل الاداري يوجد مجلس الكلية المسؤول عن تحديد وتنفيذ وخطط الكلية ويتكون من العميد ومعاوني العميد للشؤون العلمية والادارية ورؤساء الفروع العلمية بالاضافة الى مسؤول ضمان الجودة والاداء في الكلية وكما مبين في الشكل رقم (1).

يعتبر عميد الكلية هو الرئيس الاعلى للكلية وتمنح له صلاحيات معينة حسب ما يخوله بها الوزير او رئيس الجامعة او مجلس الكلية . يتم اتخاذ القرارات حسب الصلاحيات فبعضها يتم اتخاذها من قبل رئيس الفرع او قد تحتاج الى مصادقة مجلس الكلية ومنها ما يتطلب رفعه الى رئيس الجامعة . ونتيجة لمركزية منظومة التعليم العالي فان هناك صعوبة في اجراء التغييرات للهيكل الاداري والتنظيمي للكلية والاستفادة من التجارب العالمية لسبب عدم استقلال الجامعات العراقية لان معظم تمويلها مركزي يعتمد على الحكومة المركزية والوزارات هي من تتحكم بأغلب القرارات بما فيها المناهج .

■ عدد اعضاء مجلس الكلية : يتألف مجلس الكلية من :





- الدرجات الاكاديمية التي تمنحها المؤسسة : بكالوريوس طب وجراحة عامة
- عدد الفروع في الكلية:

• فرع الباطنية
• فرع طب الاطفال
• فرع الجراحة
• فرع التوليد وامراض النساء
• فرع التشريح
• فرع الأمراض
• فرع الاحياء المجهرية
• فرع الكيمياء الحياتية
• فرع الفسلجة والفيزياء الطبية
• فرع الادوية
• فرع طب الاسرة والمجتمع

- اعضاء الهيئة التدريسية حسب اللقب والشهادة والوظيفة :

يتكون الكادر الاكاديمي من عدد من حملة شهادة الدكتوراه والماجستير على ان يقوم التدريسيين من حملة لقب مدرس فأعلى بتدريس المادة النظرية وحملة لقب مدرس مساعد بتدريس المادة العملية والمختبرات ، الجدول أدناه أعداد تدريسي كلية الطب حسب الشهادة واللقب العلمي وتوزيعهم على الفروع العلمية .

ت	اسم التدريسي الثلاثي	الشهادة	اللقب العلمي	المنصب بالإضافة إلى المهام الأخرى
-1	خضير خلف إبراهيم	بورده	استاذ	تدريسي /فرع الباطنية –مسؤول وحدة الليزر
-2	شكر محمود ياسين	ماجستير	استاذ	تدريسي/فرع التشريح- مسؤول شعبة البعثات والعلاقات الثقافية
-3	أريج عطية حسن	دكتوراه	أستاذ	معاون عميد للشؤون العلمية
-4	إسماعيل إبراهيم لطيف	دكتوراه	أستاذ	عميد الكلية
-5	داود سلمان حميد	بورده	أستاذ	تدريسي فرع الاطفال
-6	زهير معروف حسين	دكتوراه	أستاذ	رئيس فرع الكيمياء
-7	سعاد مصلح الدين عبد المجيد	دكتوراه	أستاذ	تدريسية فرع الفلسفة
-8	سلوى شلش عبد الواحد	دكتوراه	أستاذ	تدريسية فرع طب الاسرة والمجتمع ومسؤولة شعبة التعليم المستمر
-9	شهاب احمد شاكر	بورده	أستاذ	مقرر فرع طب الاسرة والمجتمع
-10	عادل حسن محمد	بورده	أستاذ	تدريسي فرع الباطنية
-11	عامر داود مجيد	دكتوراه	أستاذ	معاون العميد للشؤون الادارية
-12	عبد الرزاق شفيق حسن	دكتوراه	أستاذ	تدريسي فرع الاحياء المجهرية
-13	مهدي شمخي جبر	بورده	أستاذ	تدريسي فرع الاطفال
-14	ناظم غزال نعمان	دكتوراه	أستاذ	رئيس فرع طب المجتمع
-15	احمد مذنب عذاب	بورده	استاذ مساعد	رئيس فرع الادوية
-16	اسيل جاسم محمد	بورده	استاذ مساعد	مقررة فرع الاطفال
-17	أيناس جليل حسين	بورده	استاذ مساعد	تدريسية فرع النسائية

تدريسي فرع الاطفال	استاذ	بور	جليل ابراهيم كاظم	-18
مقررة فرع النسائية	استاذ مساعد	بور	رغد كامل سعدي	-19
مقررة فرع الاحياء المجهرية	استاذ مساعد	دكتوراه	لمى طه احمد	-20
تدريسي فرع الجراحة	استاذ مساعد	بور	مصطفى خليل حميد	-21
تدريسي فرع الامراض /	استاذ مساعد	دكتوراه	مصطفى غني طاهر	-22
تدريسية فرع النسائية	استاذ مساعد	بور	أنعام فيصل محمد	-23
تدريسي فرع الاحياء المجهرية/تفرغ جزئي للحصول على الدكتوراة	استاذ مساعد	ماجستير	بروج محمد رزوقي	-24
مفقود	استاذ مساعد	بور	بهاء الدين عبد خالد	-25
رئيس فرع الامراض	استاذ مساعد	دكتوراه	رواء عبد الخالق حسين	-26
تدريسية في فرع النسائية اجازة امومة	استاذ مساعد	بور	سوسن طالب سلمان	-27
تدريسي فرع الكيمياء الحياتية +مقرر فرع الكيمياء الحياتية	استاذ مساعد	دكتوراه	صالح مهدي سلمان	-28
رئيس فرع النسائية	استاذ مساعد	بور	علي حسن محمد	-29
رئيس فرع الباطنية	استاذ مساعد	بور	علي موسى جعفر	-30
تدريسي فرع الاحياء المجهرية الكلية اجازة دراسية تفرغ جزئي	استاذ مساعد	ماجستير	محمد جاسم شاكر	-31
تدريسي فرع الجراحة	استاذ مساعد	بور	محمد محمود حبش	-32
رئيس فرع الجراحة	استاذ مساعد	بور	مقداد فؤاد عبد الكريم	-33

رئيس فرع الأطفال	أستاذ مساعد	بور	نجدة شكر محمود	-34
رئيس فرع الاحياء المجهرية و تدريسية فرع الاحياء المجهرية	أستاذ مساعد	دكتوراه	ولاء نجم عيود	-35
تدريسية فرع الاحياء المجهرية	مدرس	دكتوراه	ابتسام يونان بيركو	-36
رئيس فرع الفسلجة	مدرس	دكتوراه	احمد خالد عبد الله	-37
تدريسي فرع الجراحة	مدرس	بور	احمد مظهر خلف	-38
تدريسية فرع الفسلجة	مدرس	ماجستير	أسماء عباس أجود	-39
تدريسية فرع الاحياء المجهرية	مدرس	دكتوراه	انفال شاكر متعب	-40
تدريسية فرع النسائية	مدرس	بور	بسمة حميد مجيد	-41
تدريسي فرع التشريح	مدرس	ماجستير	دريد حميد عبد الكاظم	-42
تدريسي فرع الكيمياء	استاذ مساعد	بور	زينة فاروق فؤاد	-43
تدريسية فرع الاحياء المجهرية	مدرس	ماجستير	شيماء رحيم حسين	-44
تدريسية فرع الاحياء المجهرية/ مسؤولة شعبة ضمان الجودة	مدرس	دكتوراه	عدوية فاضل عباس	45
مسؤول شعبة الادارية	مدرس	ماجستير	مظهر نصر الله خلف	46
تدريسية في فرع الامراض	مدرس	ماجستير	ميساء غني طاهر	47
رئيس فرع التشريح	مدرس	دكتوراه	نمير فاضل غائب	48

■ عدد الاداريين في الكلية :

تضم الكلية 89 موظف وموظفة بشهادات ومناصب مختلفة موزعين على كافة الفروع والشعب والوحدات والفروع العلمية في الكلية .

• شعبة التسجيل	
• شعبة الدراسات والتخطيط والمتابعة	
• شعبة البعثات	
• شعبة التعليم المستمر	
• شعبة التأهيل والتوظيف	
• شعبة البحث والتطوير	
• شعبة الادارية	
• شعبة ضمان الجودة والاداء الجامعي	
• شعبة الشؤون العلمية	
• شعبة القانونية	
• شعبة المالية	

■ عدد الطلاب:

بلغ العدد الكلي لطلبة كلية الطب للعام الدراسي (2018-2019) ما مجموعه (521) طالبة وطالب ، منهم (152) ذكور و (367) اناث . ان عملية قبول الطلبة تتم بصورة مركزية حيث يعتمد قبولهم على مدى ادائهم في الامتحانات النهائية في الدراسة الاعدادية (الفرع العلمي- الاحيائي) واستنادا الى معايير قبول محددة . الكلية تكون مسؤولة فقط عن عدد الطلاب عن طريق خطة القبول والطاقة الاستيعابية . هذا وتسقطب الكلية الطلبة من جميع محافظات العراق . الجدول أدناه يبين عدد الطلبة حسب الجنسين للسنوات الخمس الماضية .

الاناث	الذكور	العدد الكلي	السنة الدراسية	
223	116	320	2015-2014	
241	108	349	2016-2015	
262	118	383	2017-2016	
296	126	422	2018-2017	
367	152	521	2019-2018	

■ عدد الخريجين خلال الخمس السنوات الماضية :

ت	السنة الدراسية	عدد الخريجين
1	2015-2014	45
2	2016-2015	46
3	2017-2016	63
4	2018-2017	50
5	2019-2018	---

■ الابنية الاساسية والمرافق

✚ مكاتب القيادات الجامعية : وتشمل مكاتب العميد ومعاوني العميد للشؤون العلمية والادارية ومكاتب رؤساء الفروع العلمية ولقد تم تجهيز هذه المكاتب بأحدث الالات والمستلزمات المكتبية واجهزة التبريد والتدفئة والحاسبات.

✚ مكاتب التدريسيين : يوجد في كل فرع مكتب لكل تدريسي مجهز بالمستلزمات المكتبية واجهزة التدفئة والتبريد ليكون مكانا مريحا لاستقبال الطلبة والباحثين للاجابة على استفسارهم والمناقشات العلمية

✚ غرف الكادر الاداري : يوجد ايضا غرف مخصصة للكادر الاداري مجهزة بالمستلزمات المكتبية والحاسبات والطابعات واجهزة الاستنساخ بالاضافة الى انظمة التبريد والتدفئة للسهل عمل الامور الادارية

✚ القاعات الدراسية : يوجد في الكلية عدد من القاعات الدراسية مخصصة للطلبة ومزودة بعارضات بيانات القاعات مجهزة بأنظمة التبريد والتدفئة وسبورات ومقاعد دراسة جديدة

✚ المختبرات : تحتوي الكلية على مختبرات تخصصية مختلفة موزعة على الاقسام العلمية ومجهزة بأحدث الاجهزة لاداء التجارب في المجالات الطبية المختلفة بالاضافة الى انها مزودة بالسبورات وانظمة التبريد والتدفئة .



المختبرات	الفرع	ت
مختبر الفيزياء الطبية مختبر الفسلجة	الفسلجة والفيزياء الطبية	1
مختبر التشريح-مختبر البايولوجي والانسجة	التشريح	2
مختبر الطفيليات-مختبر البكتيريا-مختبر المناعة	الاحياء المجهرية	3
مختبر الادوية	فرع الادوية	4
مختبر الامراض	فرع الامراض	5
مختبر الكيمياء	فرع الكيمياء الحياتية	6
مختبر البحوث	وحده البحوث والدراسات العليا	7

📖 مكتبة الكلية :

تحتوي الكلية على بناية لمكتبة الكلية وتحتوي على قاعة مطالعة مكيفة ومجهزة بالاثاث الحديث والمريح للطلبة حيث يرتاد المكتبة الطلاب بشكل دائم لاعتبارها مصدر مهم يستفاد الطلاب منه في دراستهم . الجدول ادناه يوضح ماتحتويه المكتبة من كتب ومجلات واطاريح .

ت	التخصصات	العنوان	العدد	مجلات	العنوان	العدد	رسائل واطاريح	العدد
1								
2	طبية / القسم الجراحة	161	610	200	600	16	احياءمجهرية	
3	ادوية	92	335					
4	الفيزياء	54	112					
5	الفسلجة	55	194					
6	طب مجتمع	188	757					
7	طب عام	154	522					
8	فيروسات	8	9					
9	وراثة	33	160					
10	امراض	62	122					
11	كيمياء	83	224					
12	الانسجة	16	32					
13	الاحياء المجهرية	90	187					
14	تشريح	93	332					

التعليم والتعلم

تضم كلية الطب كما ذكرنا سابقا (11) فرعا للدراسات الاولية ويتم منح الطلبة شهادة بكالوريوس طب وجراحة عامة يوجد في الكلية ايضا برنامج للدراسات العليا يمنح شهادة ماجستير بالاحياء المجهرية والجراحة . والدبلوم بطب الاطفال وطب المجتمع.

الطلبة ومتطلبات التخرج : للحصول على شهادة بكالوريوس طب وجراحة عامة على الطالب ان يجتاز العديد من الامتحانات للانتقال من سنة دراسة الى سنة دراسة اخرى و يتم تقييم الطلبة من خلال :

- **الامتحانات الشهرية واليومية :** هناك امتحانات شهرية ويومية يتم تحديدها من قبل التدريسي وبالتنسيق مع الطلبة ورئاسة القسم حيث يتم تقييم الطلبة بالاعتماد على ادائهم بالامتحانات بالاضافة الى ذلك فان هناك درجة على النشاطات الصفية واللاصفية التي يتم تكليف الطلبة بها تضاف الى درجة السعي (من 40%) كما ان هناك صلاحية للاقسام العلمية وللتدريسيين لأجراء اختبارات اضافية لتحسين النتائج واعطاء فرصة للطلبة لأداء افضل .

- **الامتحان النهائي :** وزن الامتحان النهائي هو 60% , (40%) للمادة النظري و(20%) للمادة العملية والامتحان السريري. يجرى الامتحان بعد وضع جدول بالتعاون بين الكلية والتدريسيين والطلبة وبدفاتر امتحانية خاصة يتم حجب الاسماء من الدفاتر قبل التصحيح. وبعد التصحيح من قبل التدريسي يتم ارجاع الدفاتر الى اللجنة الامتحانية التي تقوم بجمع درجة السعي مع درجة الامتحان النهائي .

- **التدريب الصيفي :** يجرى في المستشفيات التعليمية الموجودة في محافظة ديالى وهي مستشفى عام بعقوبة التعليمي ومستشفى البتول التعليمي .

- **بحث التخرج :** يعتبر بحث التخرج احد المتطلبات اللازمة للحصول على شهادة بكالوريوس طب وجراحة عامة .يتم تحديد عنوان البحث في العطلة الصيفية للطلبة الناجحين من مرحلة الخامسة الى السادسة وبعد مصادقة مجلس الكلية عليها يتم الشروع بالعمل على جمع البيانات اللازمة في المستشفيات او المراكز الصحية او المختبرات الطبية بعد ذلك يتم تحليل البيانات لمعرفة النتائج وتحديد الاستنتاجات لها ولاهيتها . بعد ذلك يقوم الطالب بعرض البحث بشكل (Power Point) امام لجنة المناقشة التي تقوم بطرح الاسئلة ومناقشة الطالب لمعرفة مدى المام الطالب بالبحث والاستفادة منه .

- **تعيين الخريجين (تعيين مركزي):** يتم تعيين الخريجين على مستشفيات المحافظة والمحافظات الاخرى.
- **البحث العلمي:** حسب توجيهات الوزارة والجامعة على تنمية وتطوير البحث العلمي فان الكلية تقوم بالتأكيد على هذا الموضوع والذي يركز على :
 - **الخطة البحثية :** تقوم الكلية بالتأكيد على التدريسيين بضرورة تسجيل بحوثهم ضمن الخطة البحثية للعام الدراسي ومناقشتها بالفرع العلمي قبل المصادقة عليها من قبل مجلس الكلية .
 - **حضور المؤتمرات :** تشجع الكلية اعضاء الهيئة التدريسية على المشاركة في المؤتمرات الداخلية والخارجية والاستفادة من التجارب بين الجامعات لتطوير سبل البحث العلمي.
 - **كتب الشكر والتقدير :** يتم تحفيز الباحثين على النشر العالمي بمجلات سكوبس وكلايفيت من خلال منحهم كتب شكر وتقدير .
 - تقوم الكلية **تنظيم ندوات** يتم من خلالها عرض بحوث ومواضيع علمية ذات اهتمامات تخص اقسام الكلية . بعض هذه الندوات يكون على مستوى الكلية والبعض على مستوى الجامعة الجدول ادناه يوضح الخطة البحثية للسنوات الخمس الماضية :

ت	العام الدراسي	المخططة	المنجزة	المنشورة	المقبوله للنشر
1	2015-2014	32	32	20	---
2	2016-2015	87	59	28	---
3	2017-2016	70	19	40	---
4	2018-2017	93	93	50	---
5	2019-2018	72	72	31	---

- **مجلة ديالى للعلوم الطبية:** لغرض تنمية ودعم البحث العلمي في كلية الطب على وجه الخصوص والجامعة والبلد عموماً فقد تم في عام (2010) تأسيس مجلة ديالى للعلوم الطبية وهي مجلة علمية رصينة تقوم بنشر البحوث الاصلية والمقدمة من قبل باحثين في مختلف الاختصاصات الطبية والعلمية وتتألف هيئة التحرير من رئيس هيئة التحرير الذي يحمل شهادة دكتوراه بلقب (استاذ) و اعضاء هيئة التحرير يحملون شهادة دكتوراه بلقب (استاذ مساعد) الجدول ادناه يوضح الاعداد التي اصدرتها المجلة خلال الخمس سنوات الماضية

ت	السنة	الإصدار خلال السنة	عدد البحوث
1	2015-2014	2	26
2	2016-2015	4	42
3	2017-2016	4	40
4	2018-2017	4	60
5	2019-2018	6	62

■ **ادارة الجودة والتحسين :** في السنوات الاخيرة بالخصوص تم الاهتمام بعملية الجودة والتحسين من قبل الوزارة والجامعة والكلية لما لها من دور مهم لتنمية النشاطات البحثية والعلمية والاكاديمية والتي تهتم بشكل كبير في تحسين ادارة الجودة والتحسين ولقد اعتمدت كلية الطب على سياسات فاعلة لضمان الجودة وفق معايير محددة واعتمدت الكلية الاليات التالية لتحقيق الجودة:

- استحداثات شعبية ضمان الجودة وتقويم الاداء
- تشكيل لجان ضمان الجودة من مختلف الفروع العلمية
- اعتماد معايير برامج اكاديمية والسعي نحو تحقيقها لجمع الفروع العلمية
- المشاركة في التصنيف الوطني لجودة الجامعات العراقية
- وضع اليات خاصة لجودة المختبرات
- المشاركة في اعتماد كليات الطب الجامعات العراقية

■ **خدمة المجتمع:** تعتبر خدمة المجتمع من اهم المهام الاساسية لكلية الطب وفي هذا الصدد تقدم الكلية الخدمات الطبية والاستشارية بالاضافة الى الدورات والندوات التي تساهم في التطوير المهني وتقدم الكلية هذه الخدمات من خلال مكتب الخدمات العلمية التابع للكلية والتعليم المستمر وتنظيم كلية الطب العديد من الندوات والدورات والحلقات الدراسية وورش العمل في كل عام دراسي بمشاركة العديد من قطاعات المجتمع اضافة الى ذلك يقوم اعضاء الهيئة التدريسية بتقديم خدمات استشارية طبية مختلفة وخفارات في المستشفيات التعليمية و الجدول ادناه يوضح نشاطات شعبة التعليم المستمر للسنوات الخمسة الماضية :

ت	العام الدراسي	الندوات	الدورات	ورش العمل	المحاضرات
1	2015-2014	---	1	3	---
2	2016-2015	4	---	2	1
3	2017-2016	2	8	---	---
4	2018-2017	12	17	1	---
5	2019-2018	9	18	4	---

- **العلاقات الخارجية:** هناك العديد من المحاولات والمبادرات التي تخص الجانب المتعلق بالعلاقات الخارجية سواء كانت داخل الجامعة او مع الجامعات المحلية وكذلك العالمية وان كانت قليلة لكنها تتسم نوعا ما بالتحسن والتطور لما لها من تأثير على تطور الكلية من خلال الاستفادة من قدم الجامعات والخبرات وذلك من خلال عقد الندوات والانشطة المختلفة وكذلك عقد مذكرات تعاون علمي مع الكليات الاخرى للاستفادة من البحوث العلمية التطبيقية والعمل بها، وكذلك عقد وثيقة تعاون بين الكلية ودائرة صحة ديالى للتعاون المشترك في كافة المجالات البحثية العلمية وتدريب طلبة الدراسات الاولى والعليا واقامة الدورات العلمية والمؤتمرات العلمية المشتركة.

الفصل الثاني

معايير الاعتماد المؤسسي

الوطنية لمؤسسات التعليم

العالي في العراق

الفصل الثاني – معايير الاعتماد المؤسسي الوطنية لمؤسسات التعليم العالي في العراق

تتكون معايير الاعتماد المؤسسي لمؤسسات التعليم العالي في العراق من ثمانية معايير بأوزان مختلفة من ناحية توزيع الدرجات. كل معيار يحتوي على عنصر أو أكثر والذي بدوره يتألف من مجموعة من المؤشرات التي من المفروض ان تطبق في المؤسسات التعليمية من خلال توفير الأدلة والوثائق المطلوبة لكل عنصر، الجدول ادناه يوضح المعايير وعدد العناصر والمؤشرات لكل منها .

ت	المعايير	وزن المعيار	عدد العناصر	عدد المؤشرات
1	المعيار الأول : استراتيجية المؤسسة التعليمية	%7	2	7
2	المعيار الثاني : الحوكمة والادارة	%18	5	33
3	المعيار الثالث: الموارد المالية والمادية	%10	2	19
4	المعيار الرابع : اعضاء هيئة التدريس	%10	4	8
5	المعيار الخامس: الطلبة	%12	5	27
6	المعيار السادس: البحث العلمي	%24	8	44
7	المعيار السابع : خدمة المجتمع	%4	1	8
8	المعيار الثامن : المناهج	%15	5	21
	المجموع	%100	32	167



المعيار الاول : استراتيجية المؤسسة التعليمية

يعمل التخطيط الاستراتيجي للتعليم على مساعدة المؤسسات التعليمية للاستفادة من نواحي القوة وتطويرها وتنميتها والحد من جوانب الضعف ويوجه اصحاب القرار في المؤسسة نحو قرارات صحيحة تحدد الملامح المستقبلية للمؤسسة , مما يسهل على المؤسسات التعليمية مواجهة التحديات ومواكبة التطور.

ويمكن للجامعة ترجمة الاهداف المنشودة الى برامج وخطط على المستويات الاستراتيجية من خلال التخطيط الاستراتيجي الذي يعد المؤسسة التعليمية نظاما " مكونا" من عدة انظمة فرعية ويسمح للإدارة العليا ان تنظر للمؤسسة والعلاقات فيما بين اجزائها ككل ,بدلا" من التعامل مع كل جزء على حده فهو مسار واطار تستعين به المؤسسات لتحقيق اهدافها ويترجم رسالتها ورؤيتها ويميزها عن غيرها من المؤسسات .

وينبغي اعتماد عملية تخطيط مستمرة في المؤسسات التعليمية تحقق الرؤية والرسالة والاهداف ويتم تقييمها باستمرار فضلا" عن توافر البيانات والمعلومات لصناع القرارات الاكاديمية الاستراتيجية وادارة المؤسسة بطريقة مختلفة تحدد الفجوة بين الوضع الحالي والوضع المستقبلي ورسم خطط المؤسسة الاستراتيجية في ظل ذلك .

ويتكون هذا المعيار من مجموعة من العناصر مع جدول يبين وصف لهذه العناصر وما يتضمنه من مؤشرات :

- 1- العنصر الاول : الخطة الاستراتيجية .
- 2- العنصر الثاني :الافاق والاجراءات والتطبيقات.

العنصر الاول : الخطة الاستراتيجية

التقييم	العنصر الاول : الخطة الاستراتيجية 42 درجة				المؤشرات	ت
	درجة المطابقة/توافر المؤشر			الدرجة الكلية للمؤشر		
	كلية	جزئيا	لا توجد			
12	√			12	تتوفر في المؤسسة التعليمية رؤية ورسالة موثقة وتحقق الاهداف عمليا ويتم مراجعتها دوريا	1
6	√			6	تقوم المؤسسة بنشر الرؤية والرسالة واعلانها	2
12	√			12	تحقق الرسالة متطلبات المؤسسة التعليمية والجهات المستفيدة ومتطلبات سوق العمل	3
6		√		12	يتم بناء الخطط على وفق برنامج زمني محدد وقاعدة بيانات تكون منسجمة مع رسالة المؤسسة واهدافها بما يحقق تطوير والتحسين المستمر .	4

توفرها	الادلة	ت
متوفرة ومعلنة على موقع الكلية الالكتروني وبنابة العمادة	وجود نسخ موثق فيها رؤية ورسالة ومصادق عليها من الادارة العليا	1
متوفر	استطلاع حول مدى فهم الرؤية والرسالة	2
متوفر	محاضر الاجتماعات والقرارات المتعلقة بصياغة الاهداف	3
متوفر	ادلة معدة عن متطلبات المؤسسة التعليمية والجهات المستفيدة وسوق العمل	4
غير متوفر	وجود خطط تفصيلية وقاعدة معلومات لبناء الخطة الشاملة	5
متوفر	خطط التحسين المستمر	6

العنصر الثاني: الافاق والاجراءات والتطبيقات

التقييم	العنصر الثاني : الافاق والاجراءات والتطبيقات 28 درجة				المؤشرات	ت
	درجة المطابقة/توافر المؤشر			الدرجة الكلية للمؤشر		
	كلية	جزئيا	لا توجد			
12	√			12	توجد الية عمل لتقييم الاداء المؤسسي	1
3		√		6	تعتمد المؤسسة على الدراسات العلمية والميدانية في رسم خارطة الطريق لبناء العمليات التعليمية وتطويرها ومعالجة الخلل	2
0			√	10	تسهم المؤسسة التعليمية في تفعيل التشريعات التي تشجع على الانتقال من المركزية الى اللامركزية في الاداء المؤسسي	3

ت	الادلة	توفرها
1	تقارير التقييم الذاتي للمؤسسة التعليمية	متوفر
2	تنفيذ التوصيات والمقترحات التي تمخضت عن الدراسات العلمية	غير متوفر
3	محاضر اجتماعات والاورام الخاصة بتنفيذ التشريعات	متوفر
4	دراسات ومقترحات خاصة حول التشريعات والقوانين واللوائح والتعليمات والضوابط	متوفر

نقاط القوة	نقاط الضعف
<p>1. اصبحت كلية الطب من الكليات المتقدمة عربيا" وعالميا" بفضل الرسالة والاهداف الواضحة المعالم والمراجعة الدورية لها ونشرها على الموقع الالكتروني للكلية والمعلنة في عمادة الكلية .</p> <p>2. ارضاء الجهات المستفيدة وسوق العمل من خلال تخريج الاطباء المكتسبين للمعلومات والقدرات المهنية التي اهلتهم للممارسة المهنية الامنة والدليل الاستبيانات التي اجريت والتي اكدت ان الرسالة قد حققت متطلبات المؤسسة التعليمية ومتطلبات سوق العمل</p>	<p>1. عدم وجود خطة استراتيجية متكاملة وخطة تشغيلية واضحة الملامح. وعدم الاعتماد بشكل واضح على الدراسات الميدانية .</p> <p>2. لا تسهم الكلية بصورة واضحة في تغيير التشريعات والانتقال الى اللامركزية.</p>
خطة التحسين :	
<p>1. اعداد خطة استراتيجية بعيدة المدى لمدة 5 سنوات وخطة تشغيلية قريبة المدى لمدة سنة واحدة .</p> <p>2. الاعتماد على الدراسات الميدانية في رسم خارطة الطريق لبناء العمليات التعليمية ومعالجة الخلل ان وجد.</p> <p>3. المشاركة الفعالة في تغيير وتطوير التشريعات الوزارية من خلال مناقشتها في مجلس الكلية .</p>	

المعيار الثاني : الحوكمة والادارة

تسهم الحوكمة في عملية التحسين المستمر لجودة واداء المؤسسة لذلك على المؤسسات معرفة المعنى الحقيقي لهذا المعيار ومدى ارتباطه في تنظيم القوانين والتعليمات التي تشكل اساسا" لعمل المؤسسة فعند الحديث عن منظمة ما سواء اكانت هادفة او غير هادفة للربح , فإن الحوكمة تعني الادارة المتسقة وسياسات متماسكة والتوجيه والعمليات واتخاذ القرارات في جزء معين من المؤسسة .

الحوكمة في الجامعات تتمثل بمجموعة من القوانين والنظم والقرارات التي تهدف الى تحقيق الجودة والتميز في الاداء عن طريق اختيار الاساليب المناسبة والفعالة لتحقيق خطط واهداف الجامعة وبذلك فإن الحوكمة تعني تطبيق النظام أي وجود نظام يعمل على التحكم في العلاقات بين الاطراف الاساسية التي تؤثر في الاداء كما تشمل مقومات تقوية المؤسسة التعليمية على المدى البعيد وتحديد المسؤول والمسؤوليات .

ويتكون هذا المعيار من مجموعة من العناصر مع جدول يبين وصف لهذه العناصر وما يتضمنه من مؤشرات :

- 1- العنصر الاول : القيادة والادارة
- 2- العنصر الثاني : الاخلاقيات والشفافية المؤسسية
- 3- العنصر الثالث : بناء وتطوير القدرات
- 4- العنصر الرابع :وضوح السياسات والقوانين والانظمة والتعليمات
- 5- العنصر الخامس: الاليات والاجراءات

العنصر الاول : القيادة والادارة

التقييم	العنصر الاول : القيادة والادارة 34 درجة					
	درجة المطابقة/توافر المؤشر			الدرجة الكلية للمؤشر	المؤشرات	ت
	كلية	جزئيا	لا توجد			
6	√			6	توجد هيكلية تنظيمية كلية وجزئية ويتم مراجعتها بصورة دورية	1
6	√			6	تعمل المؤسسة على تطبيق قانون الجامعات بشكل كامل ودقيق	2
4	√			4	يتوفر دليل مسؤوليات المجالس الاكاديمية وصلاحياتها (الجامعة, الكلية, الاقسام)	3
6	√			6	تمثيل ارباب العمل في مجلس المؤسسة	4
6	√			6	يوجد توصيف وظيفي موثق للمؤسسة وتشكيلاتها وتجرى مراجعتها بصورة دورية	5
6	√			6	توجد خطة لتحسين الاداء	6

توفرها	الادلة	ت
متوفر	دليل الصلاحيات والواجبات ودليل التوصيف الوظيفي	1
متوفر	استمارات اراء الطلبة والخريجين	2
متوفر	استمارات واستطلاع رأي الموظفين	3
متوفر	الهيكل التنظيمي والعلمي	4

العنصر الثاني : الاخلاقيات والشفافية المؤسسية

التقييم	العنصر الثاني : الاخلاقيات والشفافية المؤسسة 20 درجة				المؤشرات	ت
	درجة المطابقة/توافر المؤشر			الدرجة الكلية للمؤشر		
	كلياً	جزئياً	لا توجد			
4	√			4	تتوافق قواعد السلوك الوظيفي	1
6	√			6	توجد البنية لاستقطاب العاملين الاكفاء والمتميزين	2
4	√			4	تراعي المؤسسة مبدأ الشفافية والوضوح في التطبيق الكامل للأنظمة وتوفر المعلومات لجميع العاملين	3
6	√			6	يوجد نظام مالي معلن للحوافز في المؤسسة	4

توفرها	الأدلة	ت
متوفر	وثيقة السلوك الوظيفي	1
غير متوفر	تقرير الإدارة السنوي	2

العنصر الثالث : بناء وتطوير القدرات

التقييم	العنصر الثالث : بناء وتطوير القدرات 42 درجة				المؤشرات	ت
	درجة المطابقة/توافر المؤشر			الدرجة الكلية للمؤشر		
	كلياً	جزئياً	لا توجد			
	√			6	تعمل المؤسسة على اشراك ممثلي المجتمع المحلي والاكاديميين والاداريين والخريجين في وضع خطط التطوير للمؤسسة التعليمية	1
	√			4	يتوفر نظام لتلقي مقترحات منتسبي المؤسسة التعليمية وشكاواهم وكيفية التعامل معها	2
	√			6	يوجد تعريف واضح ومعلن بخدمات المؤسسة التعليمية	3
	√			4	توجد معايير لاختيار الجهات الخارجية ذات العلاقة وتصنيفها	4
	√			4	تتوافر ضوابط تنظم تعاقد المؤسسة مع الجهات الخارجية المتخصصة او المعنية	5
	√			4	تعمل المؤسسة التعليمية على وضع ميزانيتها وفقاً لخطة التحسين والتطوير	6
			√	6	يشعر العاملون في المؤسسة التعليمية بالأمن الوظيفي وانظمة التأمين الصحي	7
	√			4	يتوفر فريق متوازن لبناء القدرات وتطويرها	8
	√			4	يتوفر الاستخدام الامثل لنظم المعلومات والادارة الالكترونية في المؤسسة	9

ت	الادلة	توفرها
1	تقييم الاداء السنوي	متوفر
2	الخطة السنوية للتدريب	متوفر
3	دليل اجراءات التدريب مذكرات ورسائل التعاون مع الجهات المختلفة	

العنصر الرابع : وضوح السياسات والقوانين والانظمة والتعليمات

التقييم	العنصر الرابع : وضوح السياسات والقوانين والانظمة والتعليمات 44 درجة				المؤشرات	ت
	درجة المطابقة/توافر المؤشر			الدرجة الكلية للمؤشر		
	كلياً	جزئياً	لا توجد			
				6	توفر المؤسسة التعليمية نظاماً معلناً وشفافاً يكفل تكافؤ الفرص والعدالة في التعيين والاختبار والمنح والحوافز	1
	√			4	توفر المؤسسة التعليمية سياسات موثقة وواضحة وعادلة بشأن اجراءات الترقية	2
	√			6	تعمل المؤسسة التعليمية على اعلان مواصفات الوظائف وشروط التعيين ومعلومات عامة عن المؤسسة ورسالتها وبرامجها	3
	√			12	تعمل المؤسسة التعليمية على نشر معلوماتها وبيانات متضمنة (رؤية المؤسسة ورسالتها واهدافها والبرامج والمقررات والدرجات الاكاديمية ومتطلبات القبول والتخرج واعضاء هيئة التدريس والموظفين والطلبة)	4
	√			6	توفر المؤسسة التعليمية نظاماً للثواب والعقاب في ضوء معايير محددة يضمن عدم التمييز بين الطلاب واحترام مبادئ حقوق الانسان .	5
	√			6	يشترك بعض الطلبة في حل المشكلات	6
	√			4	توجد لدى المؤسسة التعليمية ضوابط وقواعد وانظمة مؤثرة في سلوك الطلبة وتكون واضحة ومعلنة .	7

توفرها	الادلة	ت
متوفر	دليل اجراءات الترقية العلمية	1
متوفر	دليل شؤون الطلبة	2
متوفر	ادلة اجراءات العمل	3
متوفر	معايير الترشيح والاختيار للمناصب الادارية	4



العنصر الخامس: الاليات والاجراءات

التقييم	العنصر الخامس : الاليات والاجراءات 40 درجة				المؤشرات	ت
	درجة المطابقة/توافر المؤشر			الدرجة الكلية للمؤشر		
	كلياً	جزئياً	لا توجد			
	√			6	توفر المؤسسة التعليمية نظام الضوابط الاخلاقية لاستخدام التقنيات الحديثة	1
	√			6	توفر المؤسسة التعليمية اجواء الحرية الاكاديمية (للتدريسيين والاداريين والطلبة) للتعبير عن ارائهم في كل مايخص قضايا الجامعة	2
	√			4	توجد لدى المؤسسة التعليمية قوانين وتعليمات تؤمن الحماية الفكرية	3
	√			6	توجد لدى المؤسسة التعليمية اليات تقييم دوري ومستمر لسياساتها واجراءاتها ومنشوراتها	4
	√			6	تطبق المؤسسة التعليمية نظام التدقيق الداخلي للجودة وعمليات التقييم الذاتي	5
	√			6	تعمل المؤسسة التعليمية على مقارنة ادائها مع مؤسسات تعليمية عالمية رصينة	6
	√			6	توجد الية عمل واضحة لدى المؤسسة التعليمية للاستفادة من عمليات التغذية الراجعة	7

ت	الادلة	توفرها
1	دليل قوانين وتعليمات الحماية الفكرية	متوفر
2	تقرير التقييم الذاتي	متوفر
3	خطة التحسين	متوفر وتحتاج الى تطوير
4	اجراءات الاعتماد المؤسسي	متوفر

نقاط القوة ونقاط الضعف للمعيار الثاني

نقاط الضعف	نقاط القوة
1. عدم وجود تأمين صحي	1. توجد هيكلية تنظيمية وتتم مراجعتها بصورة دورية وكما تعمل الكلية على تطبيق قانون الجامعات بشكل دقيق ووجود دليل الصلاحيات الذي يبين صلاحيات ومسؤوليات المجالس الأكاديمية . 2. وجود قانون الانضباط الوظيفي 3. توجيه كتب الشكر وهي طريقة الية لاستقطاب العاملين الكفاء والمتميزين 4. وجود نظام معلن للحوافز 5. عمل لجان متخصصة لوضع الخطط لتطوير وتحسين الكلية . 6. وجود مكتب للشكاوى والمقترحات ووجود نظام وسجل خاص بهم 7. وجود البريد الالكتروني لتبادل الكتب الرسمية والاعامات الخاصة بالكلية 8. اعلان الرؤيا والرسالة والاهداف والمقررات والدرجات والقبول في الدراسات الاولية والعليا واعضاء هيئة التدريس والموظفين والطلبة الخاصة بالكلية على الموقع الالكتروني 9. وجود لجنة الارشاد التربوي والنفسي لضمان نظام الضوابط الاخلاقية
خطة التحسين : اضافة تأمين صحي للموظف اسوة ما هو معمول به في بعض الوزارات مثل وزارة النفط .	

المعيار الثالث : الموارد المالية والمادية

تأتي أهمية معيار الموارد المالية والمادية من كونه يشكل البيئة الحاضنة لجميع الأنشطة والمهام التي تضطلع بها المؤسسة الأكاديمية من التعليم والتعلم والبحث العلمي وخدمة المجتمع كما انه يشكل البيئة الراحية للمصادر البشرية من طلبة واكاديميين وباحثين واداريين وموظفي الخدمات ولذا فان صحة هذه البيئة وجودتها هو من الاسس التي يجب على الجامعة وضع الخطط الكفوة بضمانها ومراقبتها وتحسينها المستمر . وتنفيذ الاجراءات الكفيلة بتنفيذ هذه الخطط ومراقبتها بشكل دوري ولعل من المعايير الرئيسة لضمان سلامة البيئة الجامعية وجودتها هو ضمان توفر المصادر المالية اللازمة لهذه البيئة وحسن ادارتها . من حيث التخطيط المالي السليم ووضع الميزانيات الواضحة لأنشطة المؤسسة ومهامها تتسق مع رؤيتها ورسالتها ووضع الخطط الكفيلة بتوفير ذلك سواء من المصادر الأكاديمية او من خارج النطاق الأكاديمي ووضع الخطط للإدارة المخاطر المحتملة كما ان على المؤسسة ضمان ادارة مالية مسؤولة وشفافة تتبع الاجراءات المالية المعمول بها قانونيا" وعند النظر في المصادر المالية والبشرية التي توفرها المؤسسة فإنه لا يكفي البحث في كفاية هذه المصادر من حيث العدد والتوافر بل يجب التركيز على كفاءتها وخبراتها وتوظيف ذلك في تحقيق المهام التي تضطلع بها المؤسسة التعليمية سواء الأكاديمية او البحثية او خدمة المجتمع كما يجب التركيز على الخطط التي تضعها المؤسسة في مراقبة اداء هذه المصادر وضمان جودتها والاجراءات التي تتبعها للتحسين المستمر .سواء من حيث التحديث المستمر للمصادر المادية او الارتقاء بالمصادر البشرية وتنميتها من خلال برامج تطوير مهارتها وكفاءتها . ويندرج تحت هذا المعيار عنصران اساسيان يركز كل منهما على جانب من هذه المصادر . وسنناقش فيما يلي كل معيار على حدة من حيث العناصر والمؤشرات والادلة والوثائق المهمة لتحقيقه . ويتكون هذا المعيار من مجموعة من العناصر مع جدول يبين وصف هذه العناصر وما يتضمنه من مؤشرات :

1- العنصر الاول : الموارد المالية

2- العنصر الثاني : الموارد المادية

العنصر الاول : الموارد المالية

العنصر الاول : الموارد المالية (44 درجة)

التقييم	درجة المطابقة /توافر المؤشر			الدرجة الكلية للمؤشر	المؤشرات	ت
	كليا	جزئيا	لا توجد			
		/		6	توجد لدى المؤسسة التعليمية خطة مالية موثقة ومعلنة متضمنة توقعات المؤسسة بشأن الموارد والنفقات ، ويتم مراجعتها بشكل مستمر	1
		/		4	تعكس الخطة المالية رؤية ورسالة واهداف المؤسسة التعليمية	2
		/		10	تعمل المؤسسة التعليمية عللا تنوع مصادر التمويل	3
	/			4	تتضمن الخطة المالية موارد مالية كافية لمواجهة المخاطر المحتملة	4
	/			6	توجد ادارة مختصة تتولى مسؤولية ادارة الشؤون المالية في المؤسسة التعليمية	5
		/		4	تتوفر وثيقة مهنية تتضمن الصلاحيات المخولة في اوجه الانفاق المالي لمديري الوحدات التنظيمية وبحسب الهيكل التنظيمي في المؤسسة	6
		/		2	تطبق المؤسسة احدث النظم المحاسبية المهنية	7
		/		4	يوجد في المؤسسة التعليمية نظام يؤمن عملية التدقيق والرقابة المالية الداخلية	8
		/		4	تجري عمليات التدقيق الخارجي (المالي) سنويا بواسطة جهة حكومية مستقلة	9

توفرها	الادلة	ت
متوفر	وجود سجلات التخطيط المالي والموازنة	1
غير متوفر	شواهد التخصيص المالي لبند الموازنة	2
غير متوفر	انموذج من الدراسات التقييمية للموارد المالية	3
متوفر	انموذج من التقارير المالية	4
غير متوفر	النماذج المالية (في التخطيط المالي وحساب الموازنة)	5
غير متوفر	نسب اجمالي الدخل المالي من مصادر التمويل المختلفة	6
غير متوفر	ميزانية المؤسسة التعليمية لعدة سنوات سابقة	7
غير متوفر	وجود تقارير التدقيق المالي الخارجي لعدة سنوات	8
متوفر	بيانات نسب رواتب الموظفين والتدريسين الى الانفاق الكلي	9
غير متوفر	تقارير حول تقييم المخاطر والاستراتيجيات لتقليلها	10
لا توجد وسيعمل بها من العام الحالي	وجود حسابات ختامية للموازنة	11

العنصر الثاني : الموارد المادية

العنصر الثاني : الموارد المادية(56 درجة)						
التقييم	درجة المطابقة /توافر المؤشر			الدرجة الكلية للمؤشر	المؤشرات	ت
	كليا	جزئيا	لا توجد			
	/			4	توجد لدى المؤسسة قاعدة بيانات بالموارد المادية واحتياجاتها	1
	/			8	توجد لدى المؤسسة التعليمية خطة طويلة المدى و متمعدة من الادارة العليا للمؤسسة	2
	/			6	توفر المؤسسة التعليمية البنى التحتية و ايجاد بيئة عمل ملائمة و جذابة تحظى بصيانة جيدة	3
	/			6	الفاعات الدراسية و مكاتب اعضاء هيئة التدريس و المختبرات و الورش و المعامل	4
		/		6	تطبق المؤسسة التعليمية معايير الجودة الخاصة بالبنى التحتية	5
	/			8	تعمل المؤسسة التعليمية على توفير اجراءات الصحة و السلامة المهنية	6
		/		4	توفر المؤسسة التعليمية اجهزة حاسوب و تقنيات معلومات متطورة و كافية و متاحة من حيث العدد و النوعية و الادامة و تتسم بالمرونة	7
		/		4	تعمل المؤسسة التعليمية على توفير الدعم الفني اللازم في استخدام تقنيات الاتصالات و المعلومات	8
		/		4	يتم استخدام تقنية المعلومات في فعاليات المؤسسة التعليمية المختلفة	9

ت	الإدلة	توفرها
1	وثائق عملية التخطيط	متوفر
2	التوافر والاتاحة وكفاءة الاستخدام	متوفر
3	النوعية والجودة والملائمة	متوفر
4	سياسات واجراءات الامن السلامة	متوفر + صور
5	وجود مرافق لذوي الاحتياجات الخاصة	غير متوفر
6	خطط التحسين والتطوير واجراءاتها	متوفره وتحتاج الى تطوير
7	ادارة جودة المرافق وخدماتها وتحسينها	متوفر صور
8	اجراءات الصيانة وفعاليتها	متوفر
9	رضا ذوي اصحاب العمل عن المرافق	متوفر استبيان
10	تنوع مصادر التعلم من كتب ودوريات	متوفر
11	وجود استطلاعات عن رضا المستخدمين	متوفر استبيان
12	مقارنة مدى توفر التجهيزات مع المؤسسات الاخرى تقدم برامج مماثلة	لا يوجد
13	الملاحظات المباشرة بواسطة مقومين مستقلين	لا يوجد
14	توفر عمليات تقويم حال التجهيزات وجداول الصيانة	غير متوفر
15	توفر اللوائح التنظيمية وقواعد السلوك الخاصة بأستخدام المرافق والاجهزة غالية الثمن	متوفر+صور
16	درجات استطلاعات الرأي عن رضا المستخدمين	متوفر
17	الاحصائيات المتوافرة عن اعطال الاجهزة	متوفر
18	مقارنة مدى توافر التجهيزات في المؤسسة بتلك الموجودة في المؤسسات الاخرى	لا يوجد

نقاط القوة	نقاط الضعف
<ol style="list-style-type: none"> 1. تم تفعيل التعليم الموازي وبذلك انتج ايراد جيدة للكلية والجامعة والوزارة 2. هناك ايرادات اضافية استفادت منها الكلية وهي ايرادات الدراسات العليا (نفقة خاصة) . 3. استفادت الكلية من الايرادات المذكورة في اعلاه الصرف يتم من قبل ادارة صندوق التعليم العالي في الكلية 4. سهولة عملية الصرف بعيدا" عن الروتين السابق لان هذه الاموال لم تكن من الميزانية . 	<ol style="list-style-type: none"> 1. الميزانية السنوية تأتي الى الجامعة بشكل كامل وتم التقسيم الى كليات من قبل رئاسة الجامعة وبذلك لم تحصل كلية الطب التمويل الكافي لتغطية نفقات المختبرات والاجهزة الطبية . 2. في اغلب الجامعات يوجد مصارف داخل داخل الجامعة لتسهيل عملية الصرف والايداع وكذلك امنيا افضل في حين لا يوجد في جامعتنا ذلك
<p>المقترحات</p> <ol style="list-style-type: none"> 1. زيادة الطلاب المقبولين على قناة التعليم الموازي لزيادة الامكانات المادية للدائرة ولكي نتمكن من الاكتفاء الذاتي 2. مفاتحة المراجع العليا لفتح مصرف خاص بالجامعة لتلاقي الاهدار بالوقت وامنيا افضل . 3. مقترح ان تكون موزانة كلية الطب استثنائية من بقية الكليات الاخرى 	

المعيار الرابع : اعضاء هيئة التدريس

تواجه المؤسسة التعليمية تحديات عديدة في مجال اختيار الملاكات التدريسية المؤهلة للعمل فيها بكفاءة عالية ان الاهتمام بأختيار اعضاء هيئة التدريس يعد العنصر الالهم والحاسم في نجاح فاعلية عملية التعليم والتعلم وعليه لابد ان يكون اعداد هيئة التدريس ومؤهلاتهم كاف لتحقيق رسالة المؤسسة التعليمية واهدافها كما يجب تعيين اعضاء هيئة التدريس على وفق قواعد واسس اكااديمية تخدم اهداف المؤسسة وتطورها وهذا يتطلب وجود لوائح وتعليمات توضح مسؤوليات وواجبات اعضاء هيئة التدريس من حيث النصاب بحسب الالقاب العلمية وتهيئة التسهيلات والدعم المناسب لحضور المؤتمرات والورش فضلا" عن تطوير مهاراتهم وقدراتهم وتوفير البيئة المناسبة للارتقاء بعضو هيئة التدريس. يتكون هذا المعيار من مجموعة من العناصر مع جدول يبين وصف هذه العناصر وما يتضمنه من مؤشرات :

- 1- العنصر الاول :الية اختيار اعضاء هيئة التدريس .
- 2- العنصر الثاني : كفاءة اعضاء هيئة التدريس .
- 3- العنصر الثالث : البيئة التعليمية اعضاء هيئة التدريس.
- 4- العنصر الرابع : الخدمات الداعمة لأعضاء هيئة التدريس.

العنصر الاول : الية اختيار اعضاء هيئة التدريس

العنصر الاول : الية اختيار اعضاء هيئة التدريس (18 درجة)						
التقييم	درجة المطابقة /توافر المؤشر			الدرجة الكلية للمؤشر	المؤشرات	ت
	كليا	جزئيا	لا توجد			
	√			10	تحديد احتياجات المؤسسة التعليمية من اعضاء الهيئة التدريسية وتخصصاتهم مستندة الى رؤيتها واهدافها	1
	√			8	تشكيل لجان مهنية من ذوي الاختصاص لاختيار اعضاء هيئة التدريس للانشطة وفقا لمعايير تتضمن مؤهلاتهم وقدراتهم	2

ت	الادلة	توفرها
1	توجد خطة استراتيجية للمؤسسة التعليمية تتضمن العدد المطلوب من اعضاء هيئة التدريس	متوفر
2	وجود اوامر ادارية ومحاضر اجتماعات للجان الخاصة بأعضاء هيئة التدريس	متوفر

العنصر الثاني : كفاءة عضو هيئة التدريس

العنصر الثاني : كفاءة عضو هيئة التدريس (32 درجة)						
التقييم	درجة المطابقة /توافر المؤشر			الدرجة الكلية للمؤشر	المؤشرات	ت
	كليا	جزئيا	لا توجد			
	√			10	توجد لدى المؤسسة التعليمية خطط بالبرامج التدريسية لتطوير مهارات اعضاء هيئة التدريس وقدراتهم	1
	√			6	توجد قواعد بيانات خاصة بمؤهلات وخبرات اعضاء الهيئة التدريسية	2
	√			16	يسهم عضو هيئة التدريس في المجالات التي تخدم المؤسسة التعليمية في مجال تخصصه	3

ت	الادلة	توفرها
1	توجد خطة تتضمن البرامج التدريسية بأعضاء هيئة التدريس	متوفر
2	توجد اوامر ادريية تتضمن مشاركات اعضاء هيئة التدريس في الندوات والدورات التي تخدم المؤسسة	متوفر

العنصر الثالث : البيئة التعليمية لعضو هيئة التدريس

العنصر الثالث : البيئة التعليمية لعضو هيئة التدريس (6 درجة)						
التقييم	درجة المطابقة /توافر المؤشر			الدرجة الكلية للمؤشر	المؤشرات	ت
	كلياً	جزئياً	لا توجد			
	√			6	تحديد نصاب عضو هيئة التدريس وفقاً للتعليمات	1

توافرها	الأدلة	ت
متوفر	توجد هيكلية واضحة تحدد نصاب أعضاء هيئة التدريس على وفق الألقاب العلمية (استاذ، استاذ مساعد، مدرس، مدرس مساعد) ويتم اصدار اوامر ادارية بالتكليفات	1

العنصر الرابع : الخدمات الداعمة لعضو هيئة التدريس

العنصر الرابع : الخدمات الداعمة لعضو هيئة التدريس (44 درجة)						
التقييم	درجة المطابقة /توافر المؤشر			الدرجة الكلية للمؤشر	المؤشرات	ت
	كلياً	جزئياً	لا توجد			
		√		6	تعمل المؤسسة التعليمية على توفير المتطلبات البحثية للتدريسين	1
	√			12	توفر المؤسسة التعليمية الظروف المناسبة والمتطلبات الادارية والتعليمية	2
	√			6	توجد تعليمات واضحة ودقيقة تتضمن استخدام اساليب التعليم والتعلم	3
		√		8	تعمل المؤسسة التعليمية بتطبيق تعليمات ومعايير لمنح الجوائز العلمية والبحث العلمي وتقييم اداء عضو هيئة التدريس	4
	√			12	تمنح المؤسسة التعليمية تسهيلات لعضو الهيئة التدريسية في المؤتمرات والدورات التطويرية والورش التدريبية والاقليمية والعالمية	5

ت	الادلة	توافرها
1	وجود بيئة مناسبة وداعمة لاعضاء هيئة التدريس	متوفر+صور
2	هناك دليل تعليمات يتضمن الاساليب الحديثة في التعلم والتعليم والجوائز العلمية التي تمنح للتدريسين المتميزين والتي تكون احد عناصر تقييم عضو هيئة التدريس	متوفر
3	هناك اسلوب عمل رسمي يتضمن تسهيلات اشترك اعضاء هيئة التدريس في مختلف الانشطة العلمية محليا وعربيا وتراعي مبدأ العدالة في تقديم التسهيلات وبشفافية	متوفر

نقاط القوة	نقاط الضعف
<p>1. تشكيل لجان مهنية متخصصة من ذوي الاختصاص لاختيار هيئة التدريس للانشطة وفق المعايير التي تتضمن مؤهلاتهم وقدراتهم مثل اللجنة العلمية ولجنة المناهج الدراسية ولجنة متابعة معايير الوطنية لاعتماد كليات الطب ولجنة اخلاقيات البحث العلمي لجنة متابعة نتائج المختبرات وغيرها .</p> <p>2. وجود جدول بالدورات التدريبية وورش العمل والندوات لتطوير مهارات اعضاء هيئة التدريس .</p> <p>3. العمل على تفعيل البحوث التطبيقية والتي تخدم المجتمع</p> <p>4. منح التسهيلات لعضو هيئة التدريس للمشاركة بالمؤتمرات وورش العمل المحلية والعالمية من خلال منحهم كتب الايفادات وكتب تسهيل المهمة .</p> <p>5. العمل على تسهيل وتوفير المتطلبات قدر الامكان التي يحتاجها التدريسي للقيام بالبحوث من خلال تهيئة مختبرات ذات اجهزة حديثة مثل مختبر البحوث الذي يضم مجموعة من الاجهزة المختبرية عالية الدقة في النتائج وتوفير المستلزمات المختبرية</p> <p>6. تشجيع الباحثين من اعضاء الهيئة التدريسية الحاصلين على جوائز مثل جائزة يوم العلم مثل تقديم كتب الشكر .</p>	<p>1. عدم وجود تخصيصات مالية كافية للبحوث .</p> <p>2. عدم وجود جوائز تمنح لاعضاء هيئة التدريس الحاصلين على جوائز من خلال مشاركتهم في المؤتمرات العالمية والمحلية وانما كتب شكر فقط .</p>
<p>خطة التحسين :</p> <p>1. الاخذ بنظر لاهمية البحوث التطبيقية وتوفير التخصيصات المالية الكافية .</p> <p>2. العمل على منح جوائز للبحوث العلمية وليس فقط كتب شكر</p>	



المعيار الخامس : الطلبة

يعد الطلبة معيار العملية التعليمية وثمرتها وغاية وجودها واعدادهم لمواجهة التحديات في الحاضر والمستقبل لذا تعمل المؤسسة التعليمية على اكساب الطلبة الخبرة والمهارات والمعارف والمعلومات وطرائق التفكير ومناهجه ومهاراته وتسعى لصياغة وجدانهم وتهذيب انفعالاتهم وغرس القيم لديهم ليتوافقوا مع معايير المواطنة المحلية والعالمية فلا بد من تطوير نظام تعليمي فعال ينجح في اعداد مواطنين قادرين ليس فقط على استيعاب هذه التغيرات والتأقلم معها بل قيادتها وتوجيهها نحو بناء مجتمع منتج ومبدع اذ ان المستقبل لن يكون مجرد امتداد للحاضر بل سيختلف عنه اختلافاً " نوعياً" يستلزم تطويراً " جوهرياً" في مؤسسات التعليم واعداد الاجيال و يتطلب استشراف المستقبل ورسم توقعات تقريبية لما سيكون عليه والتخطيط لمواجهة أعداد الطلبة محصنين بالعلم والمعرفة والمهارات التفكير والنضج الانفعالي والوجداني والمهارات العملية والاكاديمية التي تمكنهم من النجاح في مسارات الحياة المختلفة ومن ثم لا بد من اهتمام المؤسسة التعليمية بالطلبة وتقديم التسهيلات الضرورية بتوفير البيئة العلمية الملائمة وتهيئة اليات القبول والادلة الارشادية والخدمات المساندة التي تساعد الطلبة بشكل مهني وسلوكي للانصهار بالبيئة الجامعية واعدادهم بشكل مهني لسوق العمل بناءاً" على اليات تنظيمية فضلاً " عن توجيههم وارشادهم بشكل تربوي ضمن برامج وتسهيلات مبرمجة واتاحة فرص المساهمة بالأنشطة العلمية والثقافية محلياً" وعالمياً" واكسابهم المهارات وتكوين الشخصية التي تعزز مهمتهم في بناء المجتمع . ويتكون هذا المعيار من مجموعة من العناصر مع جدول يبين وصف هذه العناصر وما يتضمنه من مؤشرات :

- 1- العنصر الاول:الخدمات الطلابية
- 2- العنصر الثاني:الخريجون
- 3- العنصر الثالث : خدمات الارشاد النفسي والتوجيه التربوي
- 4- العنصر الرابع:الانشطة والفعاليات الطلابية والتعاون الدولي
- 5- العنصر الخامس : اثر الطلبة واسهامهم في صنع القرارات

العنصر الاول : الخدمات الطلابية

العنصر الاول : الخدمات الطلابية (18 درجة)						
التقييم	درجة المطابقة /توافر المؤشر			الدرجة الكلية للمؤشر	المؤشرات	ت
	كلياً	جزئياً	لا توجد			
	√			2	توفر المؤسسة التعليمية سياسة واضحة ومحددة ومعلنة للقبول	1
	√			6	تحتفظ المؤسسة التعليمية بملف خاص لكل طالب في مكان سري وامن يحوي معلومات تتعلق بسلوكه ونشاطه ومستواه الاكاديمي	2
	√			4	توفر المؤسسة التعليمية اماكن خاصة ومريحة للطلبة فضلا عن وجود عدد كاف من المرافق الملائمة لتقديم الطعام والصيانة والرعاية الطبية وغير ذلك من الخدمات	3
	√			6	توفر المؤسسة التعليمية السكن الامن والمريح لطلبة الاقسام الداخلية مع وجود مجموعة من القواعد التي تحكم السلوك في الداخل السكن وتكون معلومة لدى الطلبة المستخدمين للسكن	4
		√		2	توفر المؤسسة التعليمية الدلائل الارشادية للخدمات الطلابية التي تقدمها متضمنة معلومات عن (المؤسسة، البرامج الدراسية وانواعها، المقررات، الدرجات العلمية، الشهادات، اسماء اعضاء هيئة التدريس، الادارين، اعضاء مجلس الجامعة، متطلبات القبول والتسجيل، الرسوم الدراسية ان وجدت، قواعد منح الدرجات العلمية، الانظمة الاكاديمية، الامتحانات والسياسات التي تهم الطلبة كافة)	5
	√			4	تقوم المؤسسة التعليمية بأجراء استطلاعات دورية لمعرفة الطلبة بشأن الخدمات المقدمة لهم	6
				6	يجب ان تكون عمليات اختبار (تقويم) الطلبة مناسبة لنواتج المستهدفة، وان يتم تطبيقها بفاعلية وعدالة مع التحقق المستقل من المستوى الذي تم تحقيقه	7
	√			6	توفر المؤسسة التعليمية البيانات الاحصائية عن المخرجات الطلابية في مختلف انواع البرامج ونسب النجاح في المواد الدراسية المختلفة والمستويات الدراسية، فضلا عن نسب الرسوب والفصل والتأجيل والرسوب بالغياب والمواد الدراسية	8
	√			6	توفر المؤسسة اجراءات واضحة تضمن تزويد الطلبة بتغذية راجعة عن مستوى ادائهم من اجل تعزيز عملية التعليم والتعلم	9
				4	تحدد احتياجات الطلبة وتوفر الخدمات والبرامج المناسبة لدراسة تلك الاحتياجات (بناء على نتائج الاستقصاءات العلمية)	10

	√		4	توجد اجراءات موثقة عن جميع المنح والمساعدات المالية التي تقدمها المؤسسة الى الطلبة المحتاجين	11
	√		6	توفر المؤسسة التعليمية برامج خاصة بالارشاد الاكاديمي	12
	√		6	توفر المؤسسة التعليمية وحدة لدعم الطلبة من ذوي الاحتياجات الخاصة	13
	√		4	تتوفر لدى المؤسسة التعليمية قواعد وانظمة تكفل وجود اجراءات ادارية عادلة وثابتة لشؤون الطلبة مع وجود اليات فعالة للنظر في النزاعات والتظلم	14

توافرها	الادلة	ت
متوفر	وجود نسخ توثق سياسة واسس قبول الطلبة (معلنة)	1
متوفر	ملفات لكل طالب محفوظة بنسخ ورقية و الكترونية	2
متوفر	وجود وسائل لحفظ سرية الملفات بكل طالب	3
متوفر	وجود اجراءات ادارية عادلة وثابتة لكل الطلبة	4
متوفر	اجراء استطلاع لراي الطلبة حول الخدمات المقدمة	5
	زيارات للاقسام الداخلية للحصول على ادلة توفر الخدمات	6
متوفر - صور	شواهد عن وجود اماكن ونوادي للطلبة للطعام ملائمة	7
متوفر	شواهد عن الرعاية الطبية	8
غير متوفر	اصدارات ادلة تعريفية عن للخدمات الطلابية معرفة بالجوانب الادارية والمالية	9
متوفر - استبيانات	نماذج من تقويم الطلبة للعملية التعليمية	10
متوفر	احصائيات عن نسب النجاح والغياب	11
غير متوفر	نماذج من تقويم الطلبة لمدى ادائهم	12
متوفر - لا يوجد ذوي احتياج خاصة	وثائق حول المنح والمساعدات المالية واليات دعم الطلبة من ذوي الاحتياجات الخاصة	13
متوفر	وجود وثائق تثبت النظر حول تظلم التي يحق للطلبة اللجوء اليها	14

العنصر الثاني : الخريجون

العنصر الثاني : الخريجون (30 درجة)					
التقييم	درجة المطابقة /توافر المؤشر			الدرجة الكلية للمؤشر	المؤشرات
	كلياً	جزئياً	لا توجد		
	√			6	توجد لدى المؤسسة وحدة تنظيمية لمتابعة الخريجين وتوظيفهم
√				4	توجد اليات تفعيل التواصل مع الخريجين
	√		√	6	تعمل الوحدة التنظيمية على اقامة دورات تدريبية للخريجين غير العاملين (العاطلين) في مجال التطوير المهني
	√			4	تعمل الوحدة التنظيمية على اجراء استطلاعات دورية لاراء المؤسسات التي يعمل بها الخريجون
			√	4	تعمل الوحدة التنظيمية على اجراء دراسات ميدانية تعطي مؤشرات عن فرص العمل المحتملة
	√			6	توجد لدى الوحدة التنظيمية قاعدة بيانات متكاملة عن الخريجين

توافرها	الادلة	ت
متوفر	احصائيات ومعلومات موثقة للخريجين	1
متوفر	محاضر توثق فعالية متابعة المؤسسة للخريجين	2
لا يوجد عاطلين	برامج تطوير مهني للخريجين العاطلين	3
متوفر	نماذج من حقل العمل عن اداء الخريجين	4

العنصر الثالث: خدمات الارشاد النفسي والتوجيه التربوي

العنصر الثالث: خدمات الارشاد النفسي والتوجيه التربوي (6 درجة)					
التقييم	درجة المطابقة /توافر المؤشر			الدرجة الكلية للمؤشر	المؤشرات
	كلياً	جزئياً	لا توجد		
		√		6	يوجد مركز متخصص للارشاد النفسي والتربوي يدار من قبل متخصصين في هذا المجال ويهدف الى مساعدة الطلبة على النمو والنجاح وتهيئة التدريسيين لممارسة مهتهم الارشادية بنجاح مع المحافظة على خصوصية الطلبة

توافرها	الادلة	ت
متوفر	محاضر الارشاد	1
متوفر	نماذج مستخدمة للتوجيه والارشاد	2
	تقارير فصلية او سنوية عن الارشاد	3
متوفر – غير متخصصين	معلومات توثق تسمية التدريسيين المتخصصين بالارشاد	4

العنصر الرابع: الانشطة والفعاليات الطلابية والتعاون الدولي

العنصر الرابع: الانشطة والفعاليات الطلابية والتعاون الدولي (10 درجة)						
التقييم	درجة المطابقة /توافر المؤشر			الدرجة الكلية للمؤشر	المؤشرات	ت
	كلياً	جزئياً	لا توجد			
		√		2	توجد لدى المؤسسة التعليمية وحدات مفعلة تهتم بالانشطات لتنمية القدرات العلمية والفنية والرياضية والثقافية وغيرها وتعمل على دعمها مادياً ، وتشجيع الطلبة على مشاركة في المجالات التي تتلاءم واهتماماتهم واحتياجاتهم	1
			√	2	توفر المؤسسة التعليمية – عند اقتضاء الحاجة خدمات الدعم المناسبة للطلاب الاجانب خلال مدة دراستهم في البلد وان تكون هذه الخدمات بالطلبة	2
			√	4	توجد في المؤسسة التعليمية التعليمات والانظمة والادلة الارشادية كافة التي تسهل اقامة ودراسة الطلبة الاجانب وتنظيمها	3
		√		2	تعمل المؤسسة التعليمية على توسيع المنح الدراسية من خلال التواصل مع الجامعات العالمية الرصينة	4

ت	الادلة	توافرها
1	شواهد عن الابنية والفضاءات الكافية لممارسة الانشطة الطلابية	متوفر
2	برامج موثقة عن الممارسات الرياضية والعلمية والثقافية المنفذة	متوفر
3	ارشادات مطبوعة تعكس اهتمام المؤسسة لتشجيع الطلبة على المشاركات الطلابية	غير متوفر
4	شواهد تثبت الدعم المالي للطلبة الاجانب	غير متوفر لايوجد طلبة اجانب
5	محاضر تبين توجهات المؤسسة نحو توسيع المنح الدراسية وتنشيط علاقتها مع الجامعات العالمية	طور الانجاز
6	الادلة الارشادية الموجه للطلبة	طور الانجاز

العنصر الخامس دور الطلبة والمساهمة في صنع القرارات

ت	العنصر الخامس دور الطلبة والمساهمة في صنع القرارات (8درجة)				المؤشرات	الدرجة الكلية للمؤشر
	التقييم	درجة المطابقة /توافر المؤشر				
		كلية	جزئيا	لا توجد		
1		√			توجد ممثلية للطلبة في الادارة العليا للمؤسسة التعليمية	4
2			√		توفر المؤسسة التعليمية اجراءات خاصة للاستفادة من افكار ومقترحات الطلبة في اتخاذ قرارات المؤسسة التعليمية	4

ت	الادلة	توافرها
1	محاضر مجالس الادارات العليا في المؤسسة التعليمية تبين مشاركات الطلبة في صنع بعض القرارات	
2	اوامر جامعية او ادارية صادرة تشير الى وجود ممثلية للطلبة في الادارات العليا للمؤسسة التعليمية	
3	مقترحات طلابية موثقة تعكس ممارسة الطلبة لعملية صناعة القرارات	متوفر
4	أي قرارات صادرة من الادارات العليا فيها مساهمات لممثلي الطلبة تتعلق بالمور الاكاديمية	غير متوفر
5	مقترحات طلابية موثقة تعزز الحرية والديموقراطية واثرت الطلبة في صنع القرارات .	



نقاط الضعف	نقاط القوة
<p>7. عدم وجود لجنة لدعم الطلبة من ذوي الاحتياجات الخاصة لعدم وجودهم في الكلية .</p> <p>8. عدم وجود مركز بالارشاد النفسي يدار من قبل متخصصين في هذا المجال لدعم الطلبة مع العلم بوجود لجنة برئاسة م.د. دريد عبد كاظم .</p> <p>9. عدم وجود الطلبة الاجانب في الكلية</p>	<p>1. لا يوجد عاطلين غير عاملين من خريجي كلية الطب لان تعينهم مركزيا .</p> <p>2. وجود ملف خاصة سرية لكل طالب حاوية على كافة المعلومات التي تتعلق بسلوكه ونشاطه ومستواه الاكاديمي في شعبة التسجيل .</p> <p>3. وجود كافيتيريا ومكتبة خاصة للطلبة وصيدليات في كل مختبر من مختبرات الكلية للاسعافات الاولية</p> <p>4. وجود استبيانات خاصة بالخدمات المقدمة من قبل الكلية</p> <p>5. وجود شعبة التوظيف والتاهيل لمتابعة الخريجين وتعييناتهم .</p> <p>6. وجود ممثلين عن الطلبة في كل مرحلة تكون مسولة عن الطلبة امام الادارة العليا .</p>
<p>خطة التحسين :</p> <p>1. توفير الكلية ان اقتضت الحاجة خدمات الدعم المناسبة للطلاب الاجانب خلال مدة دراستهم وتلبية احتياجاتهم .</p> <p>2. تشكيل لجنة ان اقتضت الحاجة لدعم الطلبة من ذوي الاحتياجات الخاصة .</p> <p>3. تشكيل مركز خاص بالارشاد النفسي ودعم لجنة الارشاد النفسي الموجودة في الكلية من خلال توفير متخصصين بمجال علم النفس .</p> <p>4. العمل على الاستفادة من افكار ومقترحات الطلبة من خلال تشكيل لجان خاصة بذلك .</p>	

المعيار السادس : البحث العلمي

يشكل هذا المعيار اهمية بالغة للمؤسسة التعليمية كونه يشير الى جوهر تميزها فالمؤشرات المعتمدة التي تتناول طبيعة العلاقة بين اعضاء هيئة التدريس والطلبة من خلال تحقق حالة التناسق والانسجام ليعكس حالة التمييز في النتاج البحثي المتحقق اذ ان تحقيق نتاج علمي متميز تشكل فيه الاختراعات والابتكارات في مختلف المجالات العلمية السمة البارزة كما " ونوعا" ان النشاط العلمي والبحثي للمؤسسات العلمية وتحديدًا" الموجه نحو اكتشافات علمية نظرية وتطبيقية عبر تحويلها الى مشاريع ريادية هو الذي يحقق حالة التميز كما ان السعي لحضور المؤتمرات والندوات وورش العمل في داخل البلد وخارجه من قبل اعضاء هيئة التدريس يسهم في التطوير المستمر للعلوم والمعارف واكتساب المهارات عبر التفاعل الايجابي مع اقرانهم في المؤسسات العلمية والبحثية والاقليمية والعالمية بهدف تحقيق التنمية البشرية المستدامة . ويتكون هذا المعيار من مجموعة من العناصر مع جدول يبين وصف هذه العناصر وما يتضمنه من مؤشرات :

- 1- العنصر الاول : بيئة البحث العلمي
- 2- العنصر الثاني تمويل البحث العلمي
- 3- العنصر الثالث : نشر البحث العلمي
- 4- العنصر الرابع :تسويق البحث العمي
- 5- العنصر الخامس : الابداع والابتكار
- 6- العنصر السادس : اخلاقيات البحث العلمي
- 7- العنصر السابع : مصادر البحث العلمي
- 8- العنصر الثامن : التعاون الدولي في الانشطة العلمية والبحثية

العنصر الاول : بيئة البحث العلمي

التقييم	العنصر الاول : بيئة البحث العلمي 54 درجة				المؤشرات	ت
	درجة المطابقة/توافر المؤشر			الدرجة الكلية للمؤشر		
	كلياً	جزئياً	لا توجد			
		√		6	يتوفر لدى المؤسسة قسم (تشكيل) يتولى وضع خطة موثقة وواضحة ومعلنة للبحث العلمي تتناسب مع طبيعة المؤسسة ورسالتها	1
	√			6	يشارك ممثلو الجهات المستفيدة من خدمات المؤسسة التعليمية في صياغة الخطط	2
	√			6	تتبع خطة البحث العلمي متطلبات متطلبات سوق العمل واحتياجات المجتمع	3
	√			4	تلتزم المؤسسة التعليمية بالسياسات والاجراءات المتصلة بالابتعاث والبحث العلمي	4
			√	4	تتوافر لدى المؤسسة وسائل التحفيز الكافية لرعاية الباحثين ودعمهم مادياً ومعنوياً	5
	√			6	توفر المؤسسة التعليمية مستلزمات البحث العلمي كافة بما في ذلك مختبرات علمية واجهزة ومعدات ومواد ومجلات لاجراءات هيئة التدريس وطلبة الدراسات العليا لانجاز بحوثهم	6
	√			6	توجد لدى المؤسسة التعليمية برامج عمل لصيانة البنى التحتية والاجهزة والمعدات بصورة دورية وادامتها	7
	√			4	تتوفر لدى المؤسسة التعليمية سياسات عامة واضحة تحكم انظمة ملكية معدات البحث واستبدالها بما في ذلك المعدات التي حصلت عليها المؤسسة عن طريق منح اعضاء هيئة التدريس او الاقسام او معاهد البحوث فيها.	8
	√			6	توفر المؤسسة شروط الصحة والسلامة المهنية لتكفل سلامة الاخرين في داخل المؤسسة وخارجها	9
	√			6	تتأكد المؤسسة من ان بحوثها العلمية تراعي متطلبات المعايير العالمية للمحافظة على البيئة وحمائتها	10

توافرها	الادلة	ت
متوفر	وجود تشكيل اداري يتولى مهام وضع الخطة العلمية	1
متوفر	وجود محضر معلن يوثق الخطة العلمية في المؤسسة	2
غير متوفر	دليل عن تمثيل الجهات المستفيدة في بناء الخطة العلمية	3
	دليل يشير الى تلبية متطلبات سوق العمل في البحث العلمي	4
	توثيق سياسة الابداع العلمي	5
متوفر	وسائل موثقة عن الحوافز المعتمدة لرعاية الباحثين	6
متوفر	استطلاع آراء اعضاء هيئة التدريس حول فاعلية توفير المستلزمات	7
متوفر	جدول ووثائق حول صيانة الدورية للبنى التحتية والاجهزة المختبرية	8
متوفر	وثائق تشير الى مصادر ملكية وانظمة معدات البحث العملي	9
متوفر	تعليمات عن تطبيق انظمة الامان الحديثة	10
	وثائق تعكس اهتمام وتوجيه البحوث العلمية نحو المحافظة على البيئة	11
متوفر	تعليمات الصحة والسلامة المهنية للباحثين	12

العنصر الثاني : تمويل البحث العلمي

التقييم	العنصر الثاني : تمويل البحث العلمي 24 درجة				المؤشرات	ت
	درجة المطابقة/توافر المؤشر			الدرجة الكلية للمؤشر		
	كلياً	جزئياً	لا توجد			
			√	6	تخصص المؤسسة موازنة سنوية كافية لانشطة البحث العلمي والابتعاث والمؤتمرات	1
			√	6	تمنح المؤسسة الاولوية للابحاث العلمية ذات المردود المادي والاقتصادي للمجتمع المحلي ومؤسساته	2
	√			6	يكون القسم المختص بشؤون البحث العلمي في المؤسسة قادراً على تحديد مجالات الخبرة التي تمتلكها المؤسسة والفرص التجارية الممكنة في مجال البحث العلمي والاعلان عنها .	3
			√	6	تحرص المؤسسة على المشاركة في مشروعات بحثية ممولة من مؤسسات بحثية محلية او دولية	4

توافرها	الادلة	ت
لا توجد	الانفاق السنوي على الجوائز	1
متوفر	الانفاق السنوي على عناصر البحث العلمي	2
لا توجد	وثائق داعمة للابحاث ذات المردود المالي	3
لا توجد	وجود جهة تنظيمية تتولى شؤون البحث العلمي وتوظيف نتائجها في مجالات تطبيقية	4
لا توجد	احصائيات عن تسويق البحوث العلمية وتحقيق الموارد	5



العنصر الثالث : نشر البحث العلمي

التقييم	العنصر الثالث : نشر البحث العلمي 16 درجة					
	درجة المطابقة/توافر المؤشر			المؤشرات	ت	
	كلية	جزئيا	لا توجد			
	√			6	تعمل المؤسسة التعليمية على توجيه اعضاء هيئة التدريس وطلبة الدراسات العليا وتحفيزهم للنشر في مجلات عالمية ذات معامل تأثير	1
	√			4	توفر المؤسسة قواعد بيانات للبحوث العلمية المنشورة بوضوح اداءها في مجال البحث العلمي ويتم الاحتفاظ بتقارير عن الانشطة البحثية للأفراد والاقسام والكليات	2
	√			6	تشجع المؤسسة اعضاء هيئة التدريس على المساهمة في أنشطة البحوث العلمية التطبيقية المتصلة بحاجات وسوق العمل	3

توافرها	الأدلة	ت
متوفر	احصائية عن النشر في مجلات رصينة ذات المعامل تأثير	1
متوفر	برامج وقاعدة بيانات للبحوث العلمية	2
متوفر	احصائيات عن تطور البحث العلمي	3
متوفر	ادلة تحفيز التدريسين لتنشيط حركة البحث العلمي	4

العنصر الرابع : تسويق البحث العلمي

التقييم	العنصر الرابع : تسويق البحث العلمي 8 درجة					
	درجة المطابقة/توافر المؤشر			المؤشرات	ت	
	كلية	جزئيا	لا توجد			
	√			8	تعمل المؤسسة التعليمية على الاحتفاظ بعلاقات عمل وروابط قوية مع المؤسسات ذات العلاقة المحلية والدولية وتفعيلها	1



ت	الادلة	توافرها
1	وجود جهة تسويق البحوث اداريا وماليا	غير متوفر
2	اتفاقيات تعاون مع مؤسسات بحثية مماثلة	طور الانجاز
3	اتفاقيات مع مؤسسات محلية وعربية وعالمية لتسويق البحث العلمي	مع كلية العلوم

العنصر الخامس : الابداع والابتكار

التقييم	العنصر الخامس : الابداع والابتكار 12 درجة					
	درجة المطابقة/توافر المؤشر			الدرجة الكلية للمؤشر	المؤشرات	ت
	كلية	جزئيا	لا توجد			
	√			6	تشجع المؤسسة اعضاء هيئة التدريس او براءات اختراع	1
	√			6	تضع سياسات واضحة وعادلة للملكية وتسويق حقوق الملكية الفكرية	2

ت	الادلة	توافرها
1	احصائيات عن براءات الاختراع مسجلة سنويا	متوفر
2	احصائيات عن الجوائز العالمية والعربية في مجال البحث العلمي	متوفر
3	ادلة ابتكارات ومشاريع ريادية	غير متوفر
4	ادلة عن المحافظة على حقوق الملكية الفكرية	متوفر
5	اليات تسويق نتائج البحوث العلمية	غير متوفر

العنصر السادس : اخلاقيات البحث العلمي

العنصر السادس : اخلاقيات البحث العلمي 6 درجة

ت	المؤشرات	الدرجة الكلية للمؤشر	درجة المطابقة/توافر المؤشر		
			لا توجد	جزئيا	كليا
1	توجد لدى المؤسسة التعليمية معايير خاصة باخلاقيات البحث العلمي معلنه وموثقة واليات واضحة لنشر الوعي بها ومتابعتها	6			√

ت	الادلة	توافرها
1	ادلة وتعليمات عن اخلاقيات البحث العلمي	متوفر
2	وجود سياسة عادلة ومعلنه عن تسويق البحث العلمي	غير متوفر
3	وثائق تدل على توثيق المؤسسة لبراءات الاختراع	متوفر

العنصر السابع : مصادر المعلومات

العنصر السابع : مصادر المعلومات 42 درجة

التقييم	ت	المؤشرات	الدرجة الكلية للمؤشر	درجة المطابقة/توافر المؤشر		
				لا توجد	جزئيا	كليا
				1	توفر المؤسسة التعليمية الكتب والاصدارات الحديثة للمكتبة	6
2	توفر المؤسسة التعليمية دليل المكتبة	2			√	
3	تعمل المؤسسة التعليمية على تحقيق شروط الفيزياء الصحية والبيئية في قاعات المكتبة	4			√	
4	توجد انظمة عالمية (برمجيات) للتعاون مع الجامعات الاقليمية والعالمية	6		√		

	√			6	تعمل المؤسسة على تطوير النظم المكتبية بما يتفق مع التطورات الحديثة في مجال خدمات المكتبات والمعلومات	5
			√	8	تعمل المؤسسة على تجهيز المكتبات الالكترونية الحديثة وربطها بشبكات المعلومات	6
	√			6	تشارك باشهر التصنيفات العالمية الخاصة بالبحث العلمي	7
			√	4	تعمل المؤسسة على انشاء بنوك للمعلومات واستخدام التقنيات الحديثة في الوصول اليها	8

توافرها	الادلة	ت
متوفر	توفر برامج انترنت مرابط بالمكتبات الاخرى	1
غير متوفر	وجود برمجيات للتعاون مع جامعات عالمية عربية	2
متوفر وتحتاج الى تطوير	وجود مكتبة حديثة	3
متوفر	احصائيات عن الاصدارات والدوريات	4
متوفر - صور	دلائل تطبيق شروط الفيزياء الصحية في المكتبة	5
متوفر - يحتاج الى تطوير	ادلة عن تطوير في النظم المكتبية	6
غير متوفر	وجود بنك للمعلومات وشبكة تخدم الباحثين	7

العنصر الثامن : التعاون الدولي في الانشطة العلمية والبحثية

التقييم	العنصر الثامن : التعاون الدولي في الانشطة العلمية والبحثية 78 درجة				المؤشرات	ت
	درجة المطابقة/توافر المؤشر			الدرجة الكلية للمؤشر		
	كلية	جزئيا	لا توجد			
			√	6	يوجد لدى المؤسسة التعليمية برنامج يحدد الية دعم اعضاء الهيئة التدريسية للمشاركة والتعاون والتواصل مع الجامعات وشبكات البحث العلمي العالمية	1
			√	8	تعمل المؤسسة على عقد اتفاقيات تعاون مع جهات اخرى للمشاركة في ملكية او استخدام معدات البحث ذات التكلفة العالية	2
	√			6	تعمل المؤسسة لتطوير برامجها وتحسين خدماتها من خلال ابرام الاتفاقيات العلمية والبحثية وتبادل الزيارات مع المؤسسات المحلية والعالمية	3
	√			6	تعمل المؤسسة على عمل برتوكول مع مكاتب الجامعات العالمية	4
	√			2	توجد لدى المؤسسة مذكرات تفاهم واتفاقيات الشراكة والتعاون البحثي مع مراكز الابحاث المحلية والعالمية والجهات الصناعية والاقتصادية والاجتماعية وغيرها	5
	√			8	تحرص المؤسسة على دعم اعضاء الهيئة التدريسية الراغبين بالحصول على التفرغ في مؤسسات علمية عالمية لاغراض البحث العلمي	6
	√			6	تشجع المؤسسة الباحثين للحصول على جوائز دولية في مجال البحث العلمي	7
	√			2	توفر المؤسسة ساعات بحثية كافية للتدريسيين	8
	√			4	تعمل المؤسسة على احتساب العمل البحثي جزءا من نصاب عضو هيئة التدريس الجامعي	9
	√			6	تدعم المؤسسة مشاركة اعضاء هيئة التدريس في ورش العمل والمؤتمرات الاقليمية والدولية	10

	√			4	تدعم المؤسسة المشاركة في عضوية هيئات دولية	11
	√			6	تسهم المؤسسة من خلال فرق العمل البحثية في خدمة قطاعات الانتاج المختلفة في المجتمع المحلي	12
	√			2	تتوفر لدى المؤسسة التعليمية خطط لانشاء مراكز بحثية على وفق احتياجاتها وتكون خاضعة للمراجعة الدورية	13
	√			6	تعمل المؤسسة التعليمية على تشجيع التعاون في المشاريع الكبرى المعتمدة متعددة الاختصاصات والمؤسسات	14
	√			6	يتشارك اعضاء هيئة التدريس في مشاريع وابحاث مشتركة مع شركاء استراتيجيين محليا ودوليا	15

توافرها	الادلة	ت
متوفر	وثائق بالاتفاقيات العلمية والبحثية	1
متوفر	توثيق الزيارات والايفادات والمؤتمرات	2
غير متوفر	مذكرات تفاهم وتعاون مع مراكز بحثية عالمية ومكتبية	3
متوفر	دلائل تسهيل مشاركة التدريسين بابحاث مشتركة مع جهات محلية او دولية	4
متوفر	وثائق تعكس توفير ساعات بحثية تعتمد على النصاب	5
	ادلة على دعم الفريق البحثي لخدمة المجتمع	6
متوفر	دلائل على تشجيع انشاء مركز ووحدات بحثية	7



نقاط الضعف	نقاط القوة
<ol style="list-style-type: none">1. لا يوجد وسائل تحفيز كافية لرعاية الباحثين ماديا ومعنويا2. لا يوجد تخصيصات مالية ضمن الموازنه السنوية لانشطة البحث العلمي والابتهات والمؤتمرات كافية3. لا توجد ابحاث علمية ذات مردود مادي واقتصادي المجتمع المحلي4. لا توجد مشاركات في المشاريع البحثية المحولة من المؤسسات بحثية محلية ودولية5. وجود الكتب والاصدارات الحديثة بالمكتبة لكن ليست بالمستوى المطلوب6. لا توجد انظمة عالمي للتعاون مع الجامعات الاقليمية العالمية7. عدم وجود بنوك المعلومات للاستفادة منها في الحصول على المعلومات الحديثة8. عدم وجود الية دعم اعضاء الهيئة التدريسية للمشاركة والتعاون والتواصل مع الجامعات وشبكات البحث العلمي9. عدم وجود اتفاقيات تعاون مع جهات اخرى للمشاركة ملكية او استخدام معدات البحث ذات التكلفة العالية	<ol style="list-style-type: none">1. توفير المؤسسة مستلزمات البحث العلمي كافة بما في ذلك مختبرات علمية واجهزة ومعدات خاصة في مختبر وحدة البحوث الدراسات العليا مما يساهم في انجاز بحثهم .2. وجود برامج عمل للصيانة3. توفير المؤسسة شروط الصحة والسلامة المهنية لتكفل سلامة الاخرين خلال تشكيل لجنة طبية للفحص وتوفير الصيدلية الاسعافات الاولية في كل مختبر .4. تاكد المؤسسة من ان بحوثها تراعي متطلبات المعايير العالمية للمحافظة على البيئة وحمايتها من خلال حث اعضاء الهيئة التدريسية على عمل بحوث تطبيقية لدراسة مختلف الاوبئة والامراض الموجودة في بيئة المدينة او القرى .5. توجيه اعضاء هيئة التدريس عللا النشر في مجلات عالمية من خلال عمل ورش عمل وندوات تخص كيفية النشر في تلك المجلات .6. وجود قاعدة بيانات للبحوث العلمية وهناك تقارير عن الانشطة البحثية لافراد والاقسام والكليات .7. تقديم كتب الشكر لاعضاء هيئة التدريس الحاصلين على براءات الاختراع .
خطة التحسين :	
<ol style="list-style-type: none">1. توفير وسائل تحضير لتشجيع الباحثين2. وضع ميزانية سنوية كافية لانشطة البحث العلمي والابتهات والمؤتمرات3. مشاركة المؤسسة على مشروعات بحثية ممولة من المؤسسات محلية ودولية4. العمل على ايجاد انظمة عالمية للتعاون مع الجامعات5. العمل على تجهيز المكتبات الالكترونية الحديثة وربطها بشبكات المعلومات6. انشاء بنوك المعلومات واستخدام التقنيات الحديثة7. ايجاد الية دعم الاعضاء الهيئة التدريسية للمشاركة والتعاون مع الجامعات وشبكات البحث العلمي8. عقد اتفاقيات تعاون مع جهات اخرى للمشاركة في ملكية واستخدام معدات البحث بحث عالية التكلفة.	

المعيار السابع : خدمة المجتمع (4%)

خدمة المجتمع من المهن الانسانية التي تهدف الى رفع كفاءة الافراد ومن جانب اخر رفع كفاءة التعليم خلال انماط من الممارسات التعليمية التي تهدف للوصول الى المتعلم وتعامل هذه الاهداف المتعلم كحالة فردية وكعضو في جماعة في الوقت نفسه فهي تهتم بتنميته كفرد وتطوير المجموعة في مجتمع في بيئة محلية وهي اداة تحقق الرفاهية وتعتمد هذه الاداة على استثمار الطاقة البشرية الموجودة وتحفيزها على العمل والبناء . للحصول على افراد منتمين للبيئة المحلية وخداممين لها .

تعد خدمة المجتمع معيار الارتكاز للمؤسسة التعليمية الذي من خلاله يتفاعل اعضاء هيئة التدريس والموظفين والطلبة مع جميع مؤسسات المجتمع المحلي والوطني بهدف تطويرهم اقتصاديا واجتماعيا سعيا لتحقيق التكامل في المؤسسة والمجتمع .

تعد المؤسسة التعليمية جزءا من المجتمع المحلي فينبغي ان تتضمن اسهامات المؤسسة أنشطة لمساعدة الافراد والمجتمع والمساهمة في دفع عجلة الاقتصاد المحلي والوطني والمحافظة على البيئة وزيادة رفاهية المجتمع من خلال الدعم المالي والمعرفي ومشاريع التنمية وكذلك يجب على المؤسسة التعليمية ان توفر مرافق وخدمات لدعم وتطوير المجتمع وكذلك اعضاء هيئة التدريس والموظفين والطلبة على المشاركة الفاعلة والبناءة في المجتمع وعلى المؤسسة ان تعلن عن انشطتها فضلا عن اشراك اعضاء هيئة المجتمع المحلي ضمن مجالس ادارتها وان تتابع بشكل مستمر نظرة مكونات المجتمع اليها وصولا الى تبني استراتيجيات فاعلة ومناسبة من اجل العمل على تحسين صورتها وسمعتها الاكاديمية . ويتضمن هذا المعيار عنصرا واحدا فقط . يتكون هذا المعيار من مجموعة من العناصر والجدول الاتي يبين وصف هذه المعيار ومايتضمنه من مؤشرات :

العنصر الاول : سياسة المؤسسة التعليمية لخدمة المجتمع

العنصر الاول : سياسة المؤسسة التعليمية لخدمة المجتمع (40 درجة)					
ت	المؤشرات	الدرجة الكلية للمؤشر	درجة المطابقة /توافر المؤشر		التقييم
			لا توجد	جزئيا	
1	توجد خطط في المؤسسة التعليمية للخدمات المجتمعية معانة وموثقة	6		√	
2	توجد مراكز ووحدات متخصصة (التعليم المستمر المكاتب الاستشارية العيادات الطبية العيادات القانونية الارشاد النفسي الزراعية والبيطرية الخ) وقبل مدة كافية تعلن عن برامجها التدريبية في حقل الاختصاص .	8			√
3	تعلن المؤسسة عن انشطتها (الندوات ,المعارض ,الورش التدريبية , الحلقات النقاشية , الاتفاقيات محليا وعالميا) من خلال وسائل الاعلام وشبكات التواصل الاخرى	4			√
4	تعمل المؤسسة التعليمية على تفعيل اليات التعاون مع المنظمات المختلفة	4		√	
5	تعمل المؤسسة التعليمية على تنظيم برامج لتدريب الطلبة في مؤسسات متخصصة محليا وعالميا	4			√
6	تعمل المؤسسة على تفعيل البرامج الخاصة مثل مكافحة الادمان ومحو الامية وغيرها من البرامج التوعوية	6			√
7	تعمل المؤسسة على قياس مدى رضا الجهات المستفيدة من خدماتها بشكل دوري	4			√
8	تقوم المؤسسة التعليمية باعداد تقارير تقويمية سنوية عن الاسهامات التي قدمتها للمجمع	4			√

ت	الادلة	توافرها
1	وجود وثائق معلنة تصف السياسات والخطط والاجراءات نحو خدمة المجتمع	غير متوفر
2	ادلة تتضمن البرامج التدريبية المقدمة لخدمة المجتمع	متوفر
3	انشطة الوحدات المتخصصة (التعليم المستمر ,المكاتب الاستشارية ,العيادات الطبية ,العيادات القانونية ,الارشاد النفسي)	متوفر
4	بيانات سنوية تمثل مدى استخدام افراد المجتمع لمرافق المؤسسة	متوفر لقاءات العميد مع المواطنين
5	احصائيات سنوية بعدد المحاضرات التوعوية والبرامج التدريبية المتعلقة بخدمة المجتمع	متوفر
6	احصائيات سنوية بالانفاق المالي على خدمات المقدمة للمجتمع	غير متوفر
7	احصائيات سنوية لاعداد الدراسات والمشاريع والخدمات و البحوث المتعلقة بالمجتمع	غير متوفر
8	احصائيات سنوية بالانشطات المتعلقة بمكافحة الادمان وحماية التراث	متوفر
9	انموذج لاحد الدراسات المتعلقة بخدمة المجتمع	متوفر
10	وجود استطلاع لآراء المجتمع حول جودة الخدمات المقدمة من قبل المؤسسة	متوفر
11	اليات وقرارات اختيار ممثلين عن المجتمع المدني في مجلس الجامعة	غير متوفر
12	احصائيات سنوية بعدد المستفيدين من ابناء المجتمع المحلي من الخدمات المقدمة	متوفر
13	احصائيات سنوية بالمبادرات والمشاريع التنموية لخدمة المجتمع	غير متوفر
14	اعداد دراسات مقدمة الى المجتمع	غير متوفر
15	احصائيات سنوية عن مشاركات ملاك الجامعة في خدمة المجتمع	متوفر



<u>نقاط الضعف</u>	<u>نقاط القوة</u>
<p>1. لا يوجد تقارير تقييمية سنوية عن الاسهامات التي قدمتها المؤسسة التعليمية للمجتمع .</p>	<p>1. يقوم كل فرع من الفروع بوضع خطة تشمل الدورات وورش العمل المتعلقة بخدمة المجتمع كالدورات التثقيفية عن امراض معدية وامراض مزمنة وكيفية التعامل معها وتكون هذه معانة وموثقة</p> <p>2. استحداث المركز الصحي في الكلية والمركز الطبي الاستشاري حسب الامر الوزاري 12\س 622\ بتاريخ 2017\10\2.</p> <p>3. وجود اتفاقيات تعاون عمل مع دائرة صحة ديالى بما يضمن العمل المشترك الذي يخدم المجتمع .</p> <p>4. تفعيل الدورات والندوات في المواضيع المهمة للمجتمع كالادمان وغيرها من المواضيع التوعوية التي تخدم المجتمع.</p> <p>5. القيام بالحملات التوعوية للكثير من اعضاء هيئة التدريس في داخل الجامعة وخارجها .</p> <p>6. التدريب الصيفي لطلبة الكلية باشراف اعضاء هيئة التدريس للفروع السريرية ويكون في المستشفيات والاستشارات .</p> <p>7. القيام باستبيانات لقياس مدى رضا الجهات المستفيدة من الخدمات .</p> <p>8. القيام باستبيان الطلبة حول اراء التدريسين النظري والعملي</p>
<p><u>خطة التحسين :</u></p> <p>1. يجب اجراء تقارير تقييمية سنوية عن الاسهامات التي تقدمها المؤسسة لكي يتم اجراء قياس بمدى تحسن الخدمات</p>	

المعيار الثامن : المناهج 15%

تعد المناهج اداة التربية والتعليم في قيادة التغيرات في المجتمع لاعداد نوعية من المتعلمين قادرين على مواجهة متطلبات العصر والمستقبل فالمنهج بوصفه علما" له قواعده ومفاهيمه هدفه بناء الانسان في اطار خطة متكاملة لتوفير الخبرات التعليمية الملائمة التي تؤدي الى اكتساب المتعلم المعلومات والمهارات والانجازات المرغوبة من اجل احداث النمو الشامل والمتكامل للمتعلم .

ان سمة المجتمعات المتعلمة المعاصرة هي التجدد والتغير لذلك فان من الاهمية بالإمكان ان تلبى المناهج متطلبات هذا التجدد والتغير ان لم تكن من اهمها واولوياتها لأنها الوسيلة التي تتبناها الدولة لتحقيق الاهداف التربوية والتعليمية المنشودة التي ينبغي تحقيقها فهي الطريق الى اعداد الجيل القادم وتأهيله ليكون قادرا "على العمل المنتج البناء من اجل احداث النقلة المطلوبة للمجتمع فعن طريقه تفسر الفلسفة التربوية والتعليمية القائمة اذ انه يعكس الفلسفة التي يرسمها الدولة لذلك فان من الاهمية ان يعدو ويطور المنهج بناء على معايير محددة تساعد في بنائه على وفق اسس علمية رصينة تضمن تحقيق الاهداف التي وضع من اجلها .وفي الجدول التالي وصف لما يتضمنه هذا المعيار من مؤشرات :

العنصر الاول : الاهداف

العنصر الثاني : محتوى المنهج

العنصر الثالث : استراتيجيات التعليم والتعلم

العنصر الرابع : التقويم وتطوير المناهج وتحديثها

العنصر الخامس :التعاون الدولي في تقويم البرنامج الاكاديمي

العنصر الاول : الاهداف

التقييم	العنصر الاول : الاهداف 14 درجة				المؤشرات	ت
	درجة المطابقة/توافر المؤشر			الدرجة الكلية للمؤشر		
	كلياً	جزئياً	لا توجد			
6	√			6	تراعي اهداف المناهج فلسفة الدولة التعليمية وحاجات الطلبة وسوق العمل ومجتمع المعرفة وطبيعة العصر	1
8	√			8	تركز اهداف المناهج على اكساب الطلبة المهارات التخصصية المهنية بصياغة اجرائية قابلة للتطبيق والقياس والملاحظة	2

توافرها	الادلة	ت
متوفر	توافر اهداف تربوية مصادق عليها للقسم	1
غير متوفر	تتوافق مخرجات التعلم مع مؤشرات المعايير بحسب دراسة معدة من قبل لجنة متخصصة في المناهج	2

العنصر الثاني : محتوى المنهج

التقييم	العنصر الثاني : محتوى المنهج 34 درجة				المؤشرات	ت
	درجة المطابقة/توافر المؤشر			الدرجة الكلية للمؤشر		
	كلياً	جزئياً	لا توجد			
2	√			2	يساعد محتوى المقررات الدراسية في البرنامج الاكاديمي على اكتساب الطلبة المفاهيم الاساسية في مجال التخصص	1
6	√			6	توصف المقررات الدراسية في البرامج الاكاديمية بشكل دقيق متضمنة معلومات عامة عن المقرر وصف مختصر للمقرر يضم مخرجات التعلم للمقرر والمفردات التي يشتمل عليها المقرر والمصادر المعتمدة في المقرر والاساليب المعتمدة في المقرر	2
6	√			6	يتوافق محتوى البرنامج الاكاديمي مع رسالة المؤسسة التعليمية المعلنة واهدافها	3
4		√		8	يتضمن محتوى مقررات البرنامج الاكاديمي خبرات وانشطة معرفية وميدانية تطبيقية بشكل يساعد الطلبة على تطوير معارفهم ومهاراتهم واتجاهاتهم النفسية	4
6	√			6	يشجع محتوى مقررات البرنامج الاكاديمي على التنمية المهنية المستدامة	5

6	√		6	يراعى محتوى مقررات البرنامج الاكاديمي التوازن بين حاجات الفرد والمجتمع	6
---	---	--	---	--	---

ت	الادلة	توافرها
1	معلومات عامة عن المقرر	متوفر
2	تقارير من الجهات المستفيدة تثبت امكانية استفادتها من مقررات البرنامج	لا توجد - لم تتم اجابتنا لحد الان

العنصر الثالث : استراتيجيات التعليم والتعلم

التقييم	العنصر الثالث : استراتيجيات التعليم والتعلم 34 درجة				المؤشرات	ت
	درجة المطابقة/توافر المؤشر			الدرجة الكلية للمؤشر		
	كلية	جزنيا	لا توجد			
0			√	10	تعمل المؤسسة التعليمية على توفير المتطلبات اللازمة لتعلم الطلبة ذوي الاحتياجات التعليمية الخاصة من طرائق ووسائل تقنية	1
14	√			14	تستعمل استراتيجيات متعددة للتعليم والتعلم تشجع الطلبة على التفكير الناقد وحل المشكلات وتنمي مهاراتهم الادائية	2
4	√			4	تطور استراتيجية التعليم والتعلم في المؤسسة التعليمية وفقا لعملية التغذية الراجعة من قبل الطلبة التي تساعد في تقويم تلك الاستراتيجية وتطويرها	3
6	√			6	تعمل المؤسسة التعليمية على استعمال طرائق التعلم الالكترونية والتفاعلية الحديثة	4

ت	الادلة	توافرها
1	برنامج سنوي تدريبي للدورات في مجال استراتيجيات التعلم	متوفر
2	خطة سنوية محددة للمؤسسة في تطوير استراتيجيات التعلم	متوفر
3	اتفاقيات مع الجهات المستفيدة لاجراء تطبيقات عملية شهرية ونصف شهرية لطلبة التخصصات المختلفة	متوفر
4	برنامج سنوي عن الانشطة التعليمية في كل مقرر	غير متوفر
5	توافر متطلبات التعلم الالكتروني من مختبرات واجهزة وقاعات ذكية	متوفر
6	الية واضحة مصادق عليها حول طرائق التدريس من ذوي الاحتياجات الخاصة	لا توجد
7	خطة سنوية حول سبل واليات تعزيز التعلم الذاتي للطلبة	غير متوفر

العنصر الرابع : التقييم وتطوير المناهج وتحديثها

التقييم	العنصر الرابع : التقييم وتطوير المناهج وتحديثها 56 درجة				المؤشرات	ت
	درجة المطابقة/توافر المؤشر			الدرجة الكلية للمؤشر		
	كلية	جزئيا	لا توجد			
6	√			6	يتم تقييم قدرة وفعالية نظام التقييم والقياس الخاص بتحصيل الطلبة في المؤسسة التعليمية بصورة منتظمة	1
4		√		8	يتم تقييم نظام التقييم والقياس في المؤسسة التعليمية ببيانات منتظمة وشاملة بشأن جودة المنهج	2
7		√		14	يتم تحديث المناهج المقررات عن طريق ادخال بعض التجديدات المعاصرة في ميدان التخصص وحاجات المجتمع وسوق العمل بصورة منتظمة	3
0			√	4	يتم نشر نتائج التعلم لكل برنامج اكايمي مع وجود الادلة التي تدل على امتلاك الطلبة الخريجين لهذه النتائج مقارنة بالاعوام السابقة	4
12	√			12	يتضمن البرنامج الاكاديمي اليات محددة واضحة ومتنوعة لتقييم الطلبة	5
6	√			6	يتم تطوير المناهج عن طريق تطوير الامتحانات والاخذ باحدث التنظيمات المنهجية والعمل بنظام الساعات المعتمدة (المقررات) والتحول الى المنهج الالكتروني	6
6	√			6	يشارك ممثلو الجهات المستفيدة في تصميم المنهج وتطويره	7

توافرها	الادلة	ت
متوفر	الية محددة لطبيعة التقييمات التي تجرى للطلبة	1
متوفر	نظام الكتروني احصائي في المؤسسة لتحليل نتائج الطلبة	2
متوفر	استبيانات مدروسة لتقييم المنهج من قبل الطلبة والخريجين	3
متوفر	الية محددة لاجراءات تطوير المناهج وتحديثها	4
غير متوفر	خطة محددة للتحويل الى التعلم الالكتروني	5

العنصر الخامس : التعاون الدولي في تقويم البرنامج الاكاديمي

التقييم	العنصر الخامس : التعاون الدولي في تقويم البرنامج الاكاديمي 12 درجة				المؤشرات	ت
	درجة المطابقة/توافر المؤشر			الدرجة الكلية للمؤشر		
	كلياً	جزئياً	لا توجد			
6	√			6	تتأكد المؤسسة التعليمية بصورة منتظمة من ان مخرجات البرنامج الاكاديمي متوافقة مع المعايير العالمية عن طريق الاستعانة بمعايير الاقسام العلمية المناظرة في الجامعات العاملة لتقويم المناهج مع مراعاة ملاءمتها للبيئة العراقية.	1
6	√			6	تعقد المؤسسة اتفاقيات مع الاقسام المناظرة في الجامعات العالمية الرصينة لتطوير المناهج واستضافة خبراء المناهج في الجامعات العالمية لمناقشة اليات تقويمها وتطويرها	2

توافرها	الادلة	ت
غير متوفر	دراسات تقويمية عن مدى توافق مخرجات البرنامج الاكاديمي المطبق مع المعايير العلمية	1
غير متوفر	اتصالات موثقة في المؤسسة مع الاقسام المناظرة في الجامعات العالمية	2
قيد الانجاز – مع جامعة السلجوق التركية	اتفاقيات مع الاقسام المناظرة في الجامعات العالمية الرصينة لتقويم المناهج	3
متوفر	وثائق مختلفة باستضافة خبراء مناهج في الجامعات العالمية لمناقشة اليات تطوير المناهج	4



نقاط القوة	نقاط الضعف
<ol style="list-style-type: none">1. تراعي اهداف المناهج حاجات الطلبة وسوق العمل وطبيعة العصر وكما تركز على اكساب المهارات التخصصية المهنية بطريقة قابلة للتدقيق والقياس والملاحظة2. وجود الوصف الاكاديمي لتوصيف المقررات الدراسية المتضمن معلومات عامة عن المقرر ويضم مخرجات التعلم والمفردات التي يشتمل عليها المقرر وكما يتوافق مع رسالة الكلية التعليمية المعلنة واهدافها3. يراعي محتوى المقررات على التوازن بين حاجات الفرد والمجتمع4. تستعمل الكلية استراتيجيات التعلم والتعليم الحديثة مثل محاضرات عبر الانترنت (سكايب) لتوضيح الطرق الحديثة المتبعة في الجامعات العالمية وكما تتبع طريقة المجموعات الصغيرة (small groups) .5. تنشر المحاضرات على الموقع الالكتروني للكلية مما يتيح للطلبة الاستفادة منها بشكل مباشر6. استعمال الشاشات الذكية وانظمة الفيديو كونفرنس واجهزة العرض الضوئي في لقاء المحاضرات مما يساعد على تسهيل عملية التعليم .7. عما اتفاقيات عمل مشتركة مع دائرة صحة ديالى والجامعات العالمية للارتقاء بعملية التعليم8. استعمال طريقة الامتحان العملي (MCQ) اسئلة مكتوبة عن الحالة ويجب عليها من قبل الطالب وكذلك طريقة الامتحان العملي (OSPE) الذي يشمل محطات جانب عملي وجانب سريري وحالات مرضية مصورة بالاضافة الى الجانب الشفوي وكذلك طريقة امتحان الاوسكي (OSCE) الذي يشمل محطات كل محطة ذات وقت معين ويتألف من :تاريخ الحالة المرضية –الفحص السريري – الاجراءات والاختبارات – تفسير المعطيات – التدبير والمعالجة .	<ol style="list-style-type: none">1. لا يوجد الية واضحة لطرائق تدريس الطلبة من ذوي الاحتياجات الخاصة علما ان طلبة كلية الطب ليس من المفترض ان يكونوا من ذوي الاحتياجات الخاصة .2. لا توجد خطة سنوية حول سبل تعزيز التعلم الذاتي للطلبة .3. لا توجد خطة محددة للتحويل الى التعلم الالكتروني .4. لا يوجد نظام الكتروني لتحليل نتائج الطلبة5. لا توجد دراسات تقويمية عن مدى توافق مخرجات البرنامج الاكاديمي مع المعايير العالمية .6. لا يوجد كتاب موجه الى دائرة صحة ديالى لبيان مدى ملائمة المقررات لسوق العمل .

خطة التحسين :

1. وضع خطة والية واضحة لتدريس الطلبة من ذوي الاحتياجات الخاصة الذين يتعرضون للحوادث ومع الاخذ بنظر الاعتبار احتياجاتهم الاخرى غير الدراسية مثل سهولة التنقل وغيرها بما يضمن حقهم في التعلم .
2. وضع خطة سنوية لتعزيز التعلم الذاتي للطلبة وللتحول الى التعلم الالكتروني لتحليل نتائج الطلبة .
3. عمل دراسات تقويمية مع الكليات المناظرة لبيان مدى توافق مخرجات البرنامج الاكاديمي مع المعايير العالمية .

الخلاصة

تقرير التقييم الذاتي لمعايير الاعتماد المؤسسي / كلية الطب

ت	المعيار	العنصر	الدرجة	الكلي
1	الاول	الاول	36	51
		الثاني	15	
2	الثاني	الاول	34	174
		الثاني	20	
		الثالث	36	
		الرابع	44	
		الخامس	40	
3	الثالث	الاول	27	74
		الثاني	47	
4	الرابع	الاول	18	93
		الثاني	32	
		الثالث	6	
		الرابع	37	
5	الخامس	الاول	75	111
		الثاني	20	
		الثالث	6	
		الرابع	4	
		الخامس	6	
6	السادس	الاول	47	190
		الثاني	6	
		الثالث	16	
		الرابع	8	

	22	الخامس		
	6	السادس		
	21	السابع		
	64	الثامن		
35	35	الاول	السابع	7
91	14	الاول	الثامن	8
	30	الثاني		
	24	الثالث		
	41	الرابع		
	12	الخامس		
المجموع: 819				